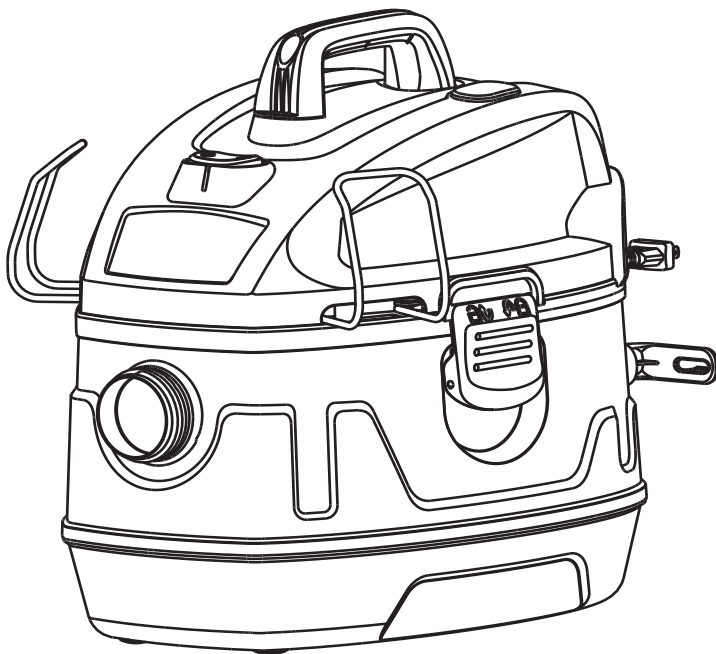




# ASPIRADORA HÚMEDO/SECO DE 5 GALONES



## Manual del Usuario

MODELO VFB511B 3801



Este símbolo de alerta de seguridad identifica mensajes de seguridad importantes en este manual. El incumplimiento de esta importante información de seguridad puede provocar lesiones graves o la muerte.

SECCIÓN	PÁGINA
Garantía .....	3
Instrucciones de Seguridad Importantes .....	4
Instrucciones de Doble Aislamiento .....	6
Cables de Extensión .....	7
Símbolos .....	8
Desembalaje y Comprobación Del Contenido de la Caja .....	9
Instrucciones Generales De Montaje .....	10
Operación de aspiradora Seco .....	12
Operación de aspiradora de Líquido .....	14
Funcionamiento Del Ventilador .....	16
Mantenimiento .....	17
Instalación Y Limpieza Del Filtro de Cartucho .....	19
Instalación Y Limpieza Del Filtro Húmedo de Espuma .....	20
Solución de Problemas .....	21
Vista En Despiece .....	22
Lista de Partes .....	23

**Gracias por comprar esta aspiradora en mojado/seco Black Diamond™. Confíe en que con Black Diamond™ usted obtiene un producto de alta calidad, diseñado para un óptimo uso. Esta aspiradora es capaz de recoger residuos líquidos y secos.**

**POR SU SEGURIDAD: LEA ATENTAMENTE Y ASEGÚRESE DE COMPRENDER TODAS LAS INSTRUCCIONES.**

Estamos orgullosos de producir un producto duradero y de alta calidad. Este producto Black Diamond™ tiene una garantía limitada de cinco (5) años contra defectos de mano de obra y materiales a partir de la fecha de compra en condiciones de uso doméstico normal. Si el producto se va a utilizar para uso comercial, industrial o de alquiler, se aplicará una garantía limitada de 90 días. Conserve su recibo como prueba de compra. Esta garantía le otorga derechos legales específicos y es posible que tenga otros derechos, que varían de un estado a otro. Para contactar con servicio al cliente, llame al 877-806-9067.

### **No Cubierto Por la Garantía:**

- Cualquier pieza que se haya vuelto inoperante debido a un mal uso, negligencia, abuso directo/indirecto, accidentes, mantenimiento inadecuado, reparaciones o alteraciones
- Consumibles como filtros y accesorios
- Desgaste y rotura normal de piezas y accesorios, tales como mangueras, boquillas o ruedecillas
- Deterioro normal del acabado exterior debido al uso o exposición
- Cualquier producto donde el número de serie / etiqueta de datos esté alterado o eliminado
- Cualquier producto comprado a un minorista no autorizado

LEA Y COMPRENDA TODAS LAS INSTRUCCIONES ANTES DE UTILIZAR ESTA ASPIRADORA. Lea y comprenda este manual del operador y todas las etiquetas de la aspiradora en seco / húmedo antes de utilizarla. La seguridad es una combinación de sentido común, mantenerse alerta y saber cómo funciona su aspiradora.

Utilice esta aspiradora seco / húmedo únicamente como se describe en este manual. Para reducir el riesgo de lesiones personales o daños a su aspiradora seco / húmedo, use solo los accesorios recomendados por el fabricante.

Solo para uso doméstico



## GUARDE ESTE MANUAL PARA FUTURAS CONSULTAS

**Al usar una aspiradora, siempre se deben seguir las precauciones básicas, incluidas las siguientes:**



### ADVERTENCIA:

**PARA REDUCIR EL RIESGO DE INCENDIO, DESCARGA ELÉCTRICA O LESIONES:**

- No utilice la aspiradora sin supervisión.
- No lo use para recoger líquidos inflamables o combustibles, como gasolina, ni lo use en áreas donde estos agentes puedan estar presentes.
- No aspire ni use esta aspiradora seco / húmedo cerca de líquidos inflamables, gases o vapores explosivos como gasolina u otros combustibles, líquidos para encendedores, limpiadores, pinturas a base de aceite, gas natural, hidrógeno o polvos explosivos como polvo de carbón, polvo de magnesio, explosivos polvo de grano o pólvora. Las chispas dentro del motor pueden encender vapores o polvo inflamables.
- Para reducir el riesgo de peligros para la salud por vapores o polvos, no aspire materiales tóxicos.
- No lo use ni lo conserve cerca de materiales peligrosos.
- No recoja nada que esté ardiendo o humeando, como cigarrillos, fósforos o cenizas calientes.
- No exponga a la lluvia. Almacenar en interiores.
- Si la aspiradora no funciona como debería, se ha caído, se ha dañado, se ha dejado al aire libre o se ha caído al agua, devuélvala a un centro de servicio.
- No desenchufe tirando del cable. Para desenchufar, tire del enchufe, no del cable.
- No lo use con un cable o enchufe dañado.
- No tire del cable ni lo transporte con el cable, no lo use como manija,

no cierre la puerta con el cable ni tire del cable alrededor de bordes o esquinas afilados.

- Mantenga el cable alejado de superficies calientes.
- No pase la aspiradora sobre el cable.
- No manipule el enchufe ni la aspiradora con las manos mojadas.
- No lo use sin la bolsa para el polvo y / o los filtros en su lugar.
- No permita que se utilice como juguete. Es necesario prestar mucha atención cuando lo utilicen niños o cerca de ellos.
- Para reducir el riesgo de lesiones por arranque accidental, desenchufe el cable de alimentación antes de cambiar o limpiar el filtro.
- No deje la aspiradora cuando esté enchufado. Desenchufe de la tomacorriente cuando no esté en uso y antes de dar servicio.
- Apague todos los controles antes de desenchufar.
- Desenchufe antes de conectar o desconectar la manguera o cualquier otro accesorio.
- No introduzca ningún objeto en las aberturas. No lo use con ninguna abertura bloqueada; manténgalo libre de polvo, pelusa, cabello y cualquier cosa que pueda reducir el flujo de aire.
- Mantenga el cabello, la ropa suelta, los dedos y todas las partes del cuerpo alejados de las aberturas y las partes móviles.
- Tenga especial cuidado al limpiar escaleras.
- Úselo únicamente como se describe en este manual. Utilice solo los accesorios recomendados por el fabricante.
- Este aspiradora está provisto de doble aislamiento. Utilice únicamente piezas de repuesto idénticas. Vea las INSTRUCCIONES DE DOBLE AISLAMIENTO.

## GUARDE ESTAS INSTRUCCIONES



### PRECAUCIÓN

**PARA REDUCIR EL RIESGO DE LESIONES CAUSADAS POR PIEZAS MÓVILES, DESENCHUFE ANTES DE REALIZAR EL MANTENIMIENTO.**



### ADVERTENCIA:

**PARA REDUCIR EL RIESGO DE DESCARGA ELÉCTRICA, DESENCHUFE ANTES DE LIMPIAR O REPARAR.**

**Cuando se usa como soplador:**

- Descarga de aire directa solo en el área de trabajo.
- No utilice la aspiradora en seco / húmedo como pulverizador.
- No dirija el aire a los transeúntes.
- Mantenga a los niños alejados cuando use el soplador.
- Use gafas de seguridad.

Esta aspiradora seco / húmedo tiene doble aislamiento, lo que elimina la necesidad de un sistema de conexión a tierra por separado. Utilice únicamente piezas de repuesto idénticas. Lea las instrucciones para el mantenimiento de la aspiradora en seco / húmedo con doble aislamiento antes de realizar el mantenimiento. Utilice esta aspiradora en seco/ húmedo como se describe en este manual.

Observe las siguientes advertencias que aparecen en la carcasa del motor de su aspiradora mojado / seco.



**AISLAMIENTO DOBLE (NO REQUIERE CONEXIÓN A TIERRA) - AL REPARAR, UTILICE SOLO PIEZAS DE REPUESTO IDÉNTICAS.**



### ADVERTENCIA

**PARA REDUCIR EL RIESGO DE DESCARGA ELÉCTRICA, NO EXPONGA A LA LLUVIA. ALMACENAR EN INTERIORES.**

**POR SU PROPIA SEGURIDAD, LEA Y COMPRENDA EL MANUAL DEL OPERADOR. NO DEJE EL APARATO SIN SUPERVISIÓN. NO RECOJA CENIZAS CALIENTES, CARBONES, TÓXICOS, INFLAMABLES U OTROS MATERIALES PELIGROSOS. NO USE ALREDEDOR DE LÍQUIDOS O VAPORES EXPLOSIVOS.**




### PRECAUCIÓN

**NO ASPIRE EL POLVO DE LA PARED DE YESO NI HOLLÓN O CENIZA CON FILTRO ESTÁNDAR HÚMEDO / SECO. ESTE TIPO DE POLVO ES MUY FINO Y PUEDE NO SER CAPTURADO POR EL FILTRO Y CAUSAR DAÑOS AL MOTOR. CUANDO ASPIRE EL POLVO FINO UTILICE UN FILTRO DE POLVO FINO.**



### ADVERTENCIA

**SERVICIO DE APIRADORA HÚMEDO / SECO CON DOBLE AISLAMIENTO CON UNA APIRADORA HÚMEDO / SECO CON DOBLE AISLAMIENTO, SE PROPORCIONAN DOS SISTEMAS DE AISLAMIENTO EN LUGAR DE CONEXIÓN A TIERRA. NO SE PROPORCIONA NINGÚN MEDIO DE CONEXIÓN A TIERRA EN UN APARATO CON DOBLE AISLAMIENTO, NI**




SE DEBE AÑADIR UN MEDIO DE CONEXIÓN A TIERRA. EL SERVICIO DE UNA ASPIRADORA HÚMEDO / SECO CON DOBLE AISLAMIENTO REQUIERE UN CUIDADO EXTREMO Y CONOCIMIENTO DEL SISTEMA Y DEBE SER REALIZADO ÚNICAMENTE POR PERSONAL DE SERVICIO CUALIFICADO. LAS PIEZAS DE REPUESTO PARA UNA ASPIRADORA HÚMEDO / SECO CON DOBLE AISLAMIENTO DEBEN SER IDÉNTICAS A LAS PIEZAS QUE SE REEMPLAZAN. SU ASPIRADORA HÚMEDA / SECA CON DOBLE AISLAMIENTO ESTÁ MARCADA CON LAS PALABRAS 'DOBLE AISLAMIENTO' Y EL SÍMBOLO  (CUADRADO DENTRO DE UN CUADRADO) TAMBIÉN PUEDE ESTAR MARCADO EN EL APARATO.

## CABLES DE EXTENSIÓN

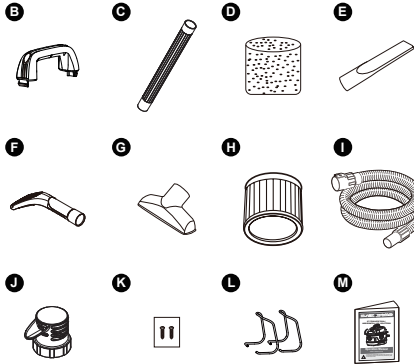
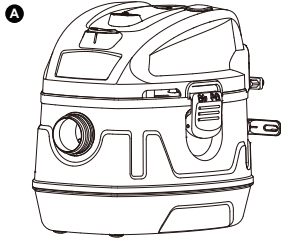
Cuando utilice un cable de extensión con su aspiradora en seco / húmedo, consulte la siguiente tabla para determinar el tamaño de cable AWG requerido. Antes de usar el limpiador, asegúrese de que el cable de alimentación y el cable de extensión estén en buenas condiciones de funcionamiento. Haga reparaciones o reemplazos antes de usar la aspiradora. Utilice únicamente cables de extensión que estén clasificados para uso en exteriores.

		Largo del cable de extensión			
120V		25pies (7,62 m)	50pies (15,24m)	100pies(30,48m)	150pies (45,72m)
Clasificación de amperios		A.W.G. Tamaño del cable			
Más de	No más de				
0	6	18	16	16	14
6	10	18	16	14	12
10	12	16	16	14	12
12	16	14	12	No recomendado	

Las siguientes palabras de advertencia y significados están destinados a explicar los niveles de riesgo asociados a este producto.

SÍMBOLO	SEÑAL	SIGNIFICADO
	<b>PELIGRO</b>	Indica una situación de peligro inminente que, si no se evita, provocará la muerte o lesiones graves.
	<b>ADVERTENCIA</b>	Indica una situación potencialmente peligrosa que, si no se evita, podría provocar la muerte o lesiones graves.
	<b>PRECAUCIÓN</b>	Indica una situación potencialmente peligrosa que, si no se evita, puede resultar en lesiones leves o moderadas.
	<b>AVISO</b>	(Sin símbolo de alerta de seguridad) Indica una situación que puede resultar en daños a la propiedad.



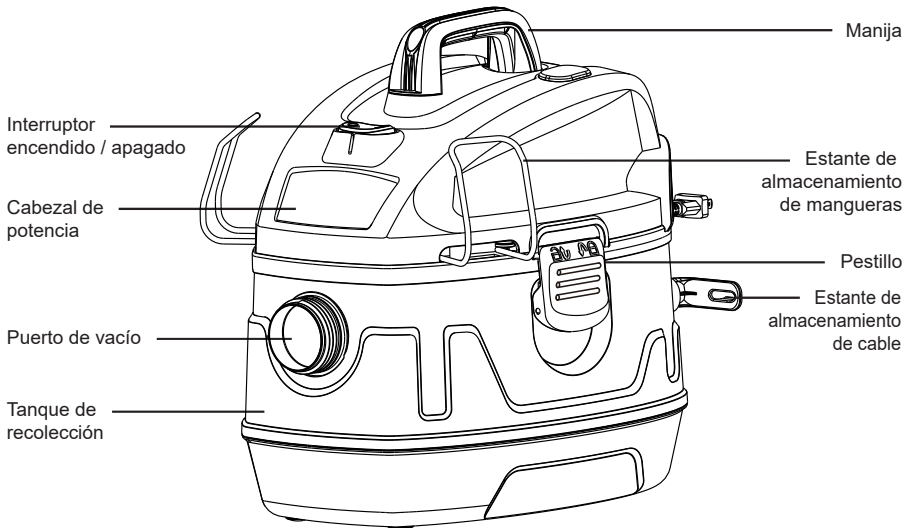


Retire todo el contenido de la caja. Retire el cabezal de potencia y saque cualquier contenido dentro del tanque de recolección. Compare cada artículo con la lista de contenido de la caja.

## Lista de contenidos de la caja:

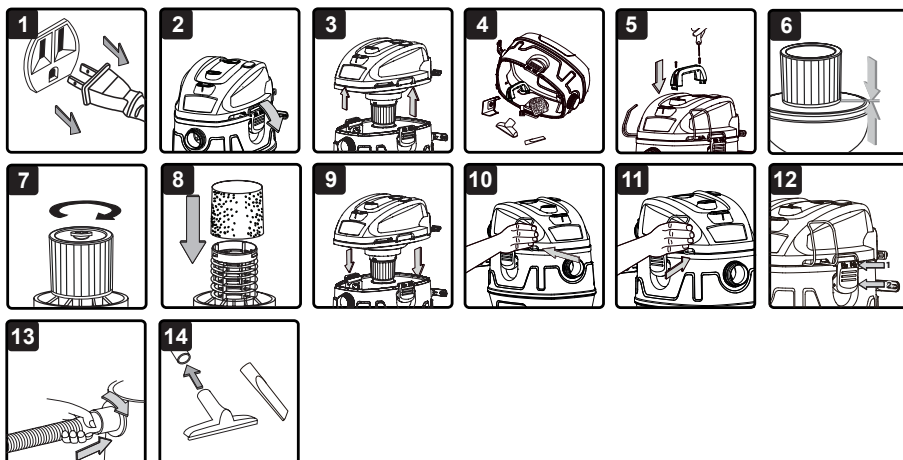
Llave	Descripción	Cant.
A	Ensamblaje de Vacío .....	1
B	Manija .....	1
C	Varita de Extensión .....	1
D	Filtro Húmedo de Espuma .....	1
E	Herramienta Para Grietas .....	1
F	Boquilla de Coche .....	1
G	Boquilla de Utilidad .....	1
H	Filtro de Cartucho .....	1
I	EVA Manguera .....	1
J	Difusor de Ruido .....	1
K	2 tornillos (Bolsa) .....	1
L	Estante de Almacenamiento de Mangueras ..	2
M	Manual del Operador .....	1

**NOTA:** La manguera y los accesorios para esta aspiradora tienen un diámetro de 1-7/8 pulgadas (3,8 cm).



## INSTRUCCIONES GENERALES DE MONTAJE

Se requiere un destornillador de cabeza Phillips.



### ADVERTENCIA

**NO CONECTE EL CABLE DE ALIMENTACIÓN A UNA TOMA DE CORRIENTE. ASEGÚRESE DE QUE EL ENCHUFE ESTÉ DESCONECTADO ANTES DE MONTAR LA ASPIRADORA HÚMEDA / SECA. PARA REDUCIR EL RIESGO DE DESCARGA ELÉCTRICA, NO EXPONGA A LA LLUVIA.**

### DESEMPAQUE DE SU ASPIRADORA EN MOJADO/SECO Y ENSAMBLAJE GENERAL

1. Verifique que el cable de alimentación esté desconectado de la tomacorriente (Fig. 1).
2. Soltar los pestillos (Fig. 2).
3. Levante el cabezal de potencia del tanque de recolección (Fig. 3).
4. Saque el contenido del tanque recolector y asegúrese de tener todas las piezas que se indican en la página 6 (Fig. 4).
5. Inserte la manija en las ranuras ubicadas en la parte superior del cabezal de potencia y fíjela con los tornillos provistos. No apriete demasiado los tornillos (Fig. 5).
6. Su aspiradora viene lista para la limpieza con aspiradora en seco. Si el filtro de cartucho no está instalado, consulte la página 13 para obtener instrucciones de instalación (Fig. 6 y 7).
7. Para la limpieza con aspiradora en mojado, retire el filtro de cartucho e instale el filtro para mojado de espuma suministrado.


Consulte la página 13 para obtener las instrucciones de instalación del filtro de espuma húmeda (Fig. 8).

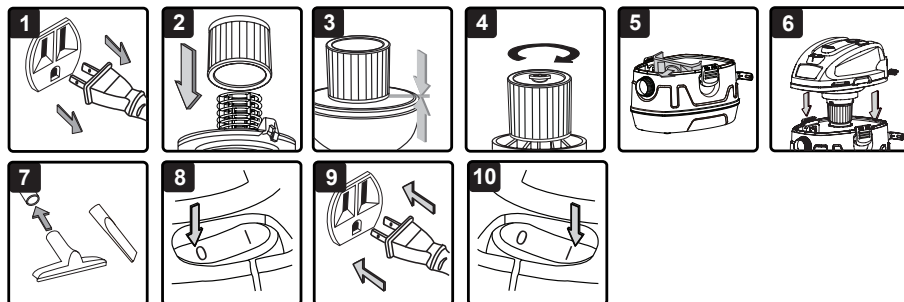
8. Vuelva a colocar el cabezal de potencia en el tanque de recolección (Fig. 9).
9. Coloque la rejilla de almacenamiento de la manguera como se muestra en la ilustración. Inserte un lado de la rejilla en el canal asegurándose de que esté asegurado en su lugar. Apriete el otro extremo e insértelo en el canal correspondiente asegurándose de que esté asegurado (Fig. 10 y 11).
10. Alinee la sección superior con los pestillos y encaje en su lugar (Fig. 12).
11. Inserte el extremo de bloqueo de la manguera en el puerto de vacío del tanque de recolección y gírelo para bloquearlo en su lugar (Fig. 13).
12. escoja el accesorio que desee e insértelo en el extremo de la manguera o vara extensora (Fig. 14).

### **DIFUSOR DE RUIDO**

Para un funcionamiento silencioso, instale el difusor de ruido en el puerto del ventilador insertando el extremo de bloqueo del difusor en el puerto del ventilador y girándolo en el sentido de las agujas del reloj para bloquearlo en su lugar.

### **ENCHUFE POLARIZADO**

Para reducir el riesgo de descarga eléctrica, este aparato tiene un enchufe polarizado (una clavija más ancha que la otra). Este enchufe encajará en un tomacorriente polarizado de una sola manera. Si el enchufe no encaja completamente en la tomacorriente, invierta el enchufe. Si aún así no encaja, comuníquese con un electricista certificado para que instale la tomacorriente adecuado. No cambie el enchufe de ninguna manera. El aislamiento doble  elimina la necesidad de un cable de alimentación de tres hilos con conexión a tierra y un sistema de suministro de energía con conexión a tierra.



## ASPIRACION EN SECO



### ADVERTENCIA

ASEGÚRESE DE LEER, COMPRENDER Y APLICAR LA INFORMACIÓN TITULADA "INSTRUCCIONES IMPORTANTES DE SEGURIDAD". NO ASPIRE EN ÁREAS CON GASES INFLAMABLES, VAPORES O POLVOS EXPLOSIVOS EN EL AIRE. LOS GASES O VAPORES INFLAMABLES INCLUYEN PERO NO SE LIMITAN A: LÍQUIDO ENCENDEDOR, LIMPIADORES TIPO DISOLVENTE, PINTURAS A BASE DE ACEITE, GASOLINA, ALCOHOL O AEROSOL. LOS POLVOS EXPLOSIVOS INCLUYEN PERO NO SE LIMITAN A: CARBÓN, MAGNESIO, GRANOS O PISTOLA EN POLVO. PARA REDUCIR EL RIESGO DE PELIGROS PARA LA SALUD POR VAPORES O POLVO, NO ASPIRE MATERIALES TÓXICOS.

NO CONECTE EL CABLE DE ALIMENTACIÓN A UNA TOMA DE CORRIENTE. ASEGÚRESE DE QUE EL ENCHUFE ESTÉ DESCONECTADO ANTES DE CAMBIAR LOS FILTROS.



### PRECAUCIÓN

NO ASPIRE POLVO DE YESO CARTÓN NI CENIZAS O BRAZAS DE LEÑA CON EL FILTRO EN MOJADO/SECO ESTÁNDAR. ESTE ES UN POLVO MUY FINO QUE NO QUEDARÁ ATRAPADO EN EL FILTRO, POR LO QUE PODRÍA CAUSAR DAÑOS AL MOTOR. AL ASPIRAR POLVO FINO, USE UN FILTRO PARA POLVO FINO (SE VENDE POR SEPARADO).

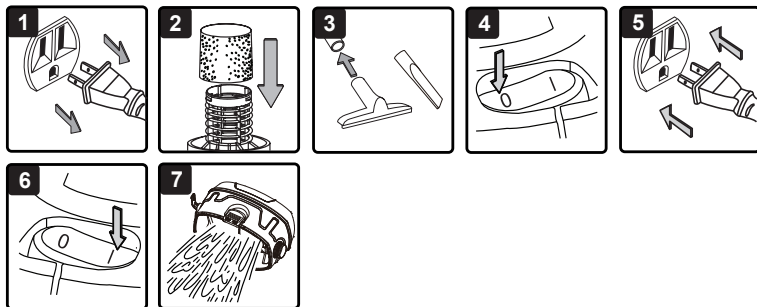
1. Verifique que el cable de alimentación esté desconectado de la tomacorriente (Fig. 1).
2. Para preparar su aspiradora para aspirar en seco, asegúrese de que el filtro de cartucho cubra completamente la caja del filtro contra el cabezal de potencia. Su aspiradora seco/húmedo viene con el filtro de cartucho preinstalado. Para obtener instrucciones de instalación, consulte la página 13 (Fig. 2 y 3).
3. Coloque el retenedor del filtro en la parte superior del filtro de cartucho y apriételo girando la manija del retenedor en sentido de las agujas del reloj (Fig. 4).
4. Opcional: Para mejorar la filtración del polvo, coloque la brida de la bolsa de recolección en el puerto de entrada, teniendo cuidado de no dañar la bolsa. La bolsa para el polvo se vende por separado (Fig. 5).
5. Vuelva a colocar el cabezal de potencia en el tanque de recolección, alineando la sección superior con los pestillos, y encájelo en su lugar (Fig. 6).

#### **INSTRUCCIONES DE OPERACIÓN: ASPIRACION EN SECO**

6. Inserte el extremo de bloqueo de la manguera en el puerto de vacío en el cabezal de potencia y gírelo para bloquearlo en su lugar.
7. Empuje el accesorio requerido en el extremo libre de la manguera o varilla de extensión (Fig. 7 ).
8. Verifique que el interruptor esté en la posición 'O' APAGADO antes de enchufar el cable de alimentación a la toma de corriente. Enchufe el cable de alimentación en la tomacorriente (Fig. 8 y 9).
9. Encienda el motor girando el interruptor a la posición 'I' ENCENDIDO y comience a aspirar (Fig. 10).
10. Una vez que haya terminado de aspirar, coloque el interruptor en la posición 'O' APAGADO y desconecte el cable de alimentación del tomacorriente.

**O = ENCENDIDO      I = APAGADO**

**NO UTILICE EL FILTRO DE CARTUCHO PARA LA ASPIRACIÓN DE LÍQUIDOS.  
NO USE LA BOLSA DE RECOGIDA PARA LA ASPIRACIÓN DE LÍQUIDOS.**



## ASPIRACION DE LIQUIDOS



### ADVERTENCIA

**ASEGÚRESE DE LEER, COMPRENDER Y APLICAR LA INFORMACIÓN TITULADA “INSTRUCCIONES IMPORTANTES DE SEGURIDAD”. NO ASPIRE EN ÁREAS CON GASES INFLAMABLES, VAPORES O POLVOS EXPLOSIVOS EN EL AIRE. LOS GASES O VAPORES INFLAMABLES INCLUYEN PERO NO SE LIMITAN A: LÍQUIDO ENCENDEDOR, LIMPIADORES TIPO DISOLVENTE, PINTURAS A BASE DE ACEITE, GASOLINA, ALCOHOL O AEROSOL. LOS POLVOS EXPLOSIVOS INCLUYEN PERO NO SE LIMITAN A: CARBÓN, MAGNESIO, GRANOS O PISTOLA EN POLVO. PARA REDUCIR EL RIESGO DE PELIGROS PARA LA SALUD POR VAPORES O POLVO, NO ASPIRE MATERIALES TÓXICOS.**

**NO CONECTE EL CABLE DE ALIMENTACIÓN A LA TOMA DE CORRIENTE. ASEGÚRESE DE QUE EL ENCHUFE ESTÉ DESCONECTADO ANTES DE CAMBIAR LOS FILTROS.**

1. Verifique que el cable de alimentación esté desconectado de la tomacorriente. Asegúrese de que el tanque de recolección esté limpio y libre de polvo y suciedad (Fig. 1).
2. Retire el filtro de cartucho, luego instale con cuidado el filtro de espuma húmeda sobre la caja del filtro y coloque el cabezal de alimentación nuevamente en el tanque de recolección. Para obtener instrucciones de instalación del filtro de espuma húmeda, consulte la página 13 (Fig. 2).

**NO UTILICE EL FILTRO DE CARTUCHO PARA LA ASPIRACIÓN DE LÍQUIDOS.**

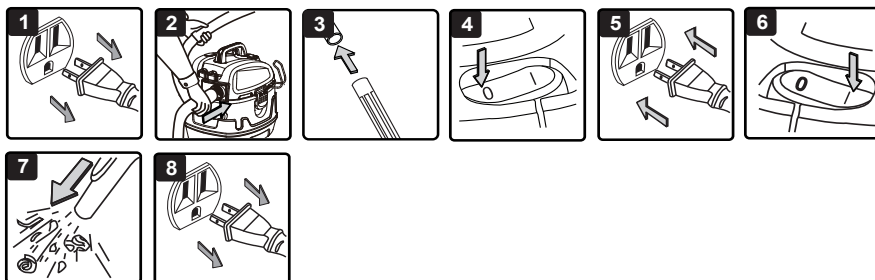
### INSTRUCCIONES DE OPERACIÓN: ASPIRACIÓN HÚMEDA

3. Empuje el accesorio requerido en el extremo libre de la manguera o el tubo de extensión (Fig. 3).

4. Verifique que el interruptor esté en la posición 'O' APAGADO antes de enchufar el cable de alimentación a la toma de corriente. Enchufe el cable de alimentación en la tomacorriente (Fig. 4 y 5).
5. Encienda el motor girando el interruptor a la posición 'I' ENCENDIDO (Fig. 6).
6. Una vez que haya terminado de aspirar, coloque el interruptor en la posición 'O' APAGADO y desconecte el cable de alimentación de la tomacorriente.
7. Después de su uso, vacíe el tanque de recolección, limpie y seque el interior y en el exterior antes del almacenamiento (Fig. 7).

**¡IMPORTANTE!** Al aspirar grandes cantidades de líquidos, no sumerja la boquilla completamente en el líquido; Deje un espacio en la punta de la abertura de la boquilla para permitir la entrada de aire. La máquina está equipada con una válvula de flotador que detiene la acción de succión cuando el tanque de recolección alcanza su capacidad máxima. Notará un aumento en la velocidad del motor. Cuando esto suceda, apague la máquina, desconéctela de la fuente de alimentación y drene el líquido en un receptáculo o drenaje adecuado. Después de pasar la aspiradora en húmedo, apague la máquina y retire el enchufe de la fuente de alimentación. Vacíe el tanque de recolección, limpie y seque el interior y el exterior antes del almacenamiento.

**¡RECUERDE!** El filtro de espuma húmeda debe retirarse después de pasar la aspiradora en húmedo y el filtro de cartucho debe instalarse antes de volver a aspirar en seco.



Esta aspiradora para seco/mojado tiene capacidad de soplado. Para utilizar la función de soplador, siga las instrucciones que se enumeran.

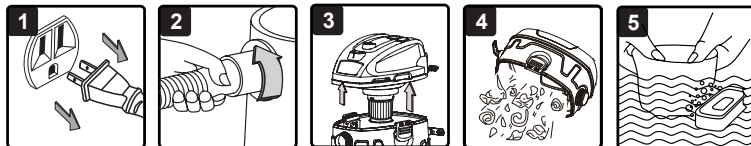


### ADVERTENCIA

**SIEMPRE USE GAFAS DE SEGURIDAD QUE CUMPLAN CON ANSI Z87.1 (O EN CANADÁ, CSAZ94.3) ANTES DE USAR EL SOPLADOR. MANTENGA A LOS OBSERVADORES ALEJADOS DE SOPLAR ESCOMBROS. USE UNA MASCARILLA CONTRA EL POLVO SI EL SOPLADO CREA POLVO QUE PUEDA SER INHALADO.**

1. Verifique que el cable de alimentación esté desconectado de la tomacorriente (Fig. 1).
2. Asegúrese de que el tanque de recolección esté vacío antes de usarlo como soplador. Limpie toda la suciedad y los escombros de la manguera y el tanque de recolección.
3. Retire la manguera del puerto de vacío. Retire el difusor de ruido desde el puerto del ventilador.
4. Asegure el extremo más grande de la manguera en el puerto del ventilador en la parte posterior del cabezal de potencia (Fig. 2).
5. Coloque el accesorio deseado en la manguera o el tubo de extensión (Fig. 3).
6. Verifique que el interruptor de encendido esté en la posición 'O' APAGADO antes de enchufar el cable de alimentación a la tomacorriente. Enchufe el cable de alimentación en la tomacorriente (Fig. 4 y 5).
7. Antes de encender la aspiradora, sostenga firmemente el extremo suelto de la manguera. Encienda el motor girando el interruptor a la posición 'I' ENCENDIDO (Fig. 6).
8. La unidad ahora soplará a través de la manguera de aspiración y se puede usar para despejar obstrucciones dentro de la manguera (Fig. 7).
9. Una vez que haya terminado de soplar, coloque el interruptor de encendido en la posición 'O' APAGADO y desenchufe el cable de alimentación de la tomacorriente (Fig. 8).





### VACIAR EL DEPÓSITO DE RECOGIDA



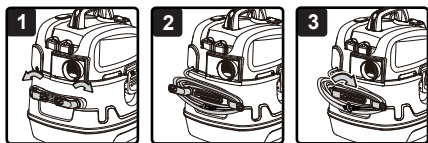
### ADVERTENCIA

**SIEMPRE DESCONECTE EL ENCHUFE DE LA TOMA DE CORRIENTE ANTES DE RETIRAR EL CABEZAL DE ENERGÍA DEL TANQUE DE RECOLECCIÓN.**

1. Verifique que el cable de alimentación esté desconectado de la tomacorriente (Fig. 1).
2. Desconecte la manguera de la aspiradora (Fig. 2).
3. Desenganche los pestillos y retire el cabezal de potencia del tanque de recolección (Fig. 3). Coloque el cabezal de potencia boca abajo sobre una superficie suave y limpia.
4. Limpie toda la suciedad o los escombros del tanque de recolección y la manguera en un contenedor de desechos adecuado (Fig. 4).
5. Limpiar o reemplazar los filtros (Fig. 5).
6. Revise la manguera, los accesorios y el cable de alimentación para asegurarse de que no estén dañados.
7. Vuelva a colocar el cabezal de potencia en el tanque de recolección y asegure los pestillos.

**¡IMPORTANTE!** Limpie o cambie el filtro con regularidad para obtener el mejor rendimiento. **UTILICE SIEMPRE EL FILTRO DE CARTUCHO PARA ASPIRACIÓN EN SECO.** Si la máquina se utiliza sin el filtro de cartucho, el motor se quemará y la garantía quedará anulada. Tenga siempre a mano filtros de repuesto.

**¡AVISO!** Los filtros incluidos están fabricados con materiales de alta calidad diseñados para detener las pequeñas partículas de polvo. El filtro de cartucho debe usarse solo para recolección en seco. Es necesario un filtro de cartucho seco para recoger el polvo. Si el filtro de cartucho está húmedo, se obstruirá rápidamente y será muy difícil de limpiar. Manipule el filtro con cuidado al retirarlo para limpiarlo y reemplazarlo. Compruebe los filtros en busca de roturas o pequeños agujeros. Un pequeño orificio puede permitir que el polvo pase y salga del filtro. No utilice un filtro con agujeros o rasgaduras; reemplácelo inmediatamente.



### **ALMACENAMIENTO DE CORDONES**

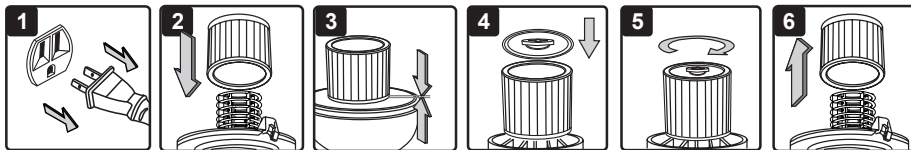
1. Al desempacar su nueva aspiradora para mojado / seco, los ganchos de almacenamiento del cable se girarán hacia adentro.
2. Para usar el almacenamiento de cordones, gire ambos ganchos hacia afuera hasta que hagan clic en su lugar (Fig. 1 y 2 ).
3. Cuando esté listo para usar su aspiradora, simplemente gire uno de los ganchos hacia adentro para soltar rápidamente el cable (Fig. 3).

### **ALMACENAMIENTO**

Antes de almacenar su aspiradora, el tanque de recolección debe vaciarse y limpiarse. Los accesorios deben limpiarse y almacenarse para que estén disponibles cuando sea necesario. Guarde la aspiradora en seco / húmedo en interiores.

### **REPARACIONES**

Las reparaciones de esta aspiradora seco / húmedo deben ser realizadas únicamente por personal de servicio calificado utilizando solo piezas de repuesto idénticas.



### INSTALACIÓN DEL FILTRO DE CARTUCHO

1. Verifique que el cable de alimentación esté desconectado de la tomacorriente (Fig. 1).
2. Retire el cabezal de potencia y colóquelo en posición invertida.
3. Instale el filtro de cartucho sobre la caja del filtro asegurándose de que la caja esté completamente cubierta (Fig. 2 y 3).
4. Coloque el retenedor del filtro en la parte superior del filtro de cartucho sobre el borde levantado y apriételo girando el retenedor en el sentido de las agujas del reloj; no apriete demasiado. (fig. 4 y 5).
5. Vuelva a colocar el cabezal de potencia en el tanque de recolección.

### EXTRACCIÓN Y LIMPIEZA DEL FILTRO DEL CARTUCHO

1. Destrahe y retire el retenedor del filtro girando la manija del retenedor en sentido opuesto a las agujas del reloj.
2. Con el cabezal de potencia retirado en una posición invertida, retire con cuidado el filtro de cartucho de la caja del filtro (Fig. 6).
3. Limpie el filtro de cartucho golpeando suavemente o quitando la suciedad con un cepillo. La limpieza no debe realizarse en interiores de áreas habitables. Para un rendimiento óptimo, se recomienda un filtro nuevo.
4. Instale filtros limpios o nuevos como se indicó anteriormente en los pasos 2-4 de Instalación Filtro de cartucho.
5. Deje que el filtro húmedo se seque al aire durante 24 horas antes de instalarlo en la caja del filtro.

**¡IMPORTANTE!** Limpie o cambie el filtro de cartucho con regularidad para obtener el mejor rendimiento.

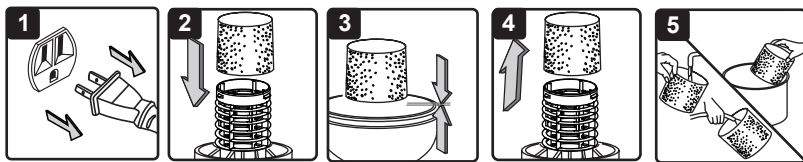
### UTILICE SIEMPRE EL FILTRO DE CARTUCHO PARA ASPIRACIÓN EN SECO.

Si la máquina se utiliza sin el filtro de cartucho, el motor se quemará y la garantía quedará anulada. Tenga siempre a mano filtros de repuesto.



## ADVERTENCIA

**SIEMPRE DESCONECTE EL ENCHUFE DE LA TOMA DE CORRIENTE ANTES DE QUITAR EL CABEZAL DE ENERGÍA DEL TANQUE DE RECOGIDA.**



### INSTALACIÓN DEL FILTRO HÚMEDO DE ESPUMA

1. Verifique que el cable de alimentación esté desconectado de la tomacorriente (Fig.1).
2. Retire el cabezal de potencia y colóquelo en posición invertida. Siga las instrucciones para quitar el filtro de cartucho en la página 13.
3. Deslice con cuidado el filtro de espuma húmeda hacia abajo sobre la caja del filtro, asegurándose de que la caja esté completamente cubierta (Fig. 2 y 3).
4. Coloque el cabezal de potencia en el tanque de recolección.

### FILTRO DE ESPUMA LIMPIADORA HÚMEDA

1. Con el cabezal de potencia retirado en posición invertida, retire con cuidado el filtro de espuma húmeda (Fig. 4).
2. Use una solución de agua y jabón suave para lavar el filtro de espuma húmeda y enjuague con agua limpia (Fig. 5).
3. Deje que el filtro húmedo se seque al aire durante 24 horas antes de instalarlo en la caja del filtro.

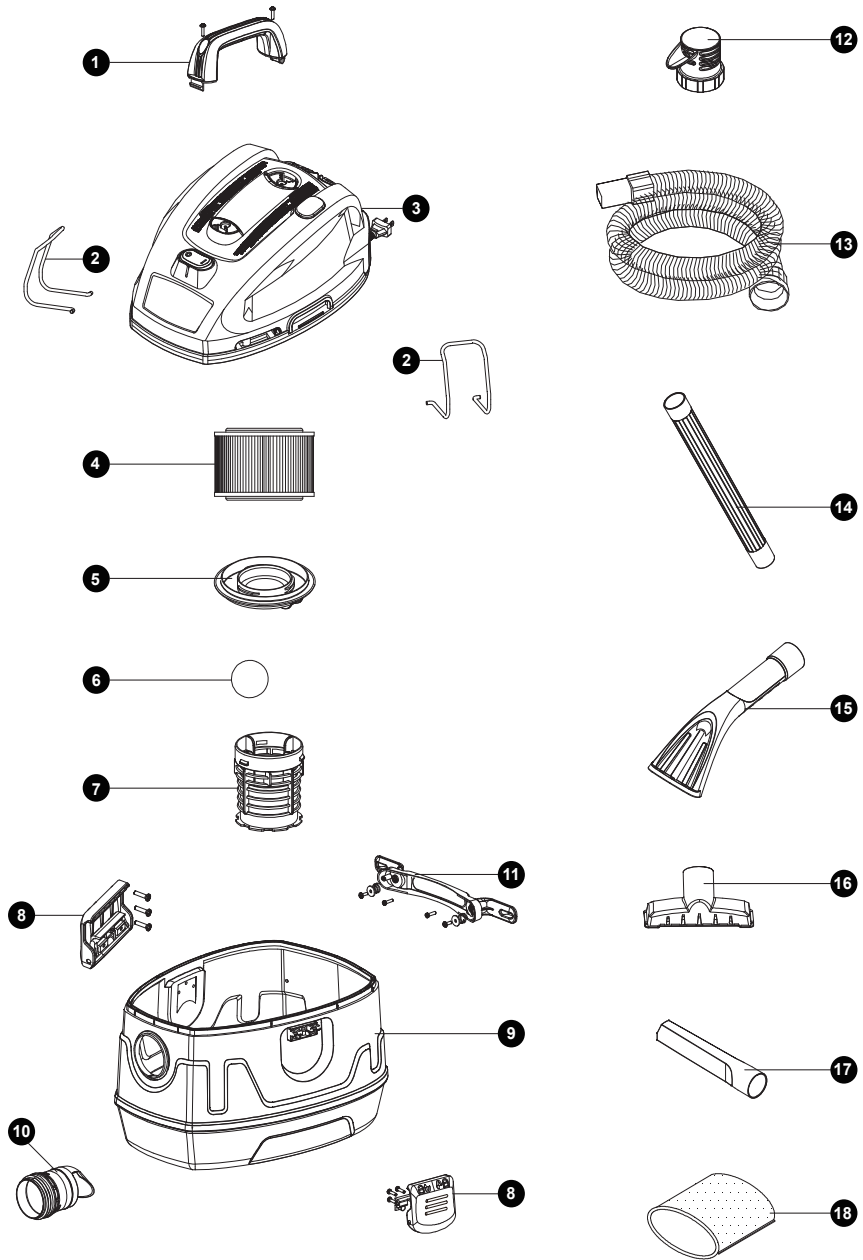


## ADVERTENCIA

**PARA REDUCIR EL RIESGO DE DESCARGA ELÉCTRICA, DESCONECTE ANTES DE SOLUCIONAR PROBLEMAS.**

PROBLEMA	CAUSA POSIBLE	SOLUCIÓN
La aspiradora en seco / húmedo no funcionará.	Sin fuente de alimentación.	Compruebe la fuente de alimentación, el cable, los disyuntores y los fusibles.
	Cable de alimentación defectuoso.	Desenchufe y compruebe el cable de alimentación. Si está dañado, hágalo reparar por un profesional.
	El tanque de recolección está lleno.	Vacíe el tanque de recolección.
	Botón en la posición incorrecta.	Presione el botón ON 'I' en el cabezal de potencia.
El polvo sale del cubierta del motor.	Falta el filtro de cartucho o está dañado.	Coloque o reemplace el cartucho filtro.
	La aspiradora se ha utilizado para recolectar polvo fino, como polvo de pared seca, hollín de chimenea o ceniza, sin un filtro de polvo fino.	Retire el filtro de cartucho estándar e instale el filtro de polvo fino adecuado.
Reducción de la eficiencia y la vibración del motor/ velocidad.	Hay obstrucciones en la boquilla, la manguera o las entradas del tanque de recolección.	Desenchufe y revise la boquilla, la manguera y las entradas del tanque de recolección en busca de obstrucciones.
	El filtro de cartucho está obstruido por polvo fino.	Retire el filtro y límpielo o instale un nuevo filtro de cartucho.

# VISTA EN DESPIECE



## LISTA DE PARTES

Numero	Número de Dibujo	Descripción	Cantidad
1	551630101	Montaje Del Mango	1
2	551013103	Estante de Almacenamiento de Mangueras	2
3		Conjunto de Cabezal de Potencia	1
4	551062107	Flotador	1
5	551062108	Jaula de Filtro	1
6	551013104	Filtro de Cartucho	1
7	551012116	Retenedor de Filtro	1
8	551253104	Conjunto de Pestillo	2
9		Conjunto de Envoltura de Cable de Liberación Rápida	1
10	551062105	Tanque de Recolección	1
11	551062104	Conjunto de Puerto de Vacío	1
12	551027140	Difusor de Ruido	1
13	551059111	Manguera de EVA	1
14	551001121	Varita de Extensión	1
15	551390103	Boquilla de Utilidad	1
16	551011109	Herramienta Para Grietas	1
17	551109125	Boquilla de Coche	1
18	551009111	Filtro Húmedo de Espuma	1

Para servicio o preguntas:  
***Llame al 877-806-9067***



BLACK DIAMOND™ es una marca comercial de Mid-States Distributing, LLC.  
© Mid-States Distributing, LLC. Fabricado y distribuido por Mid-States Distributing, LLC. Fort Worth, TX 76137 EU.