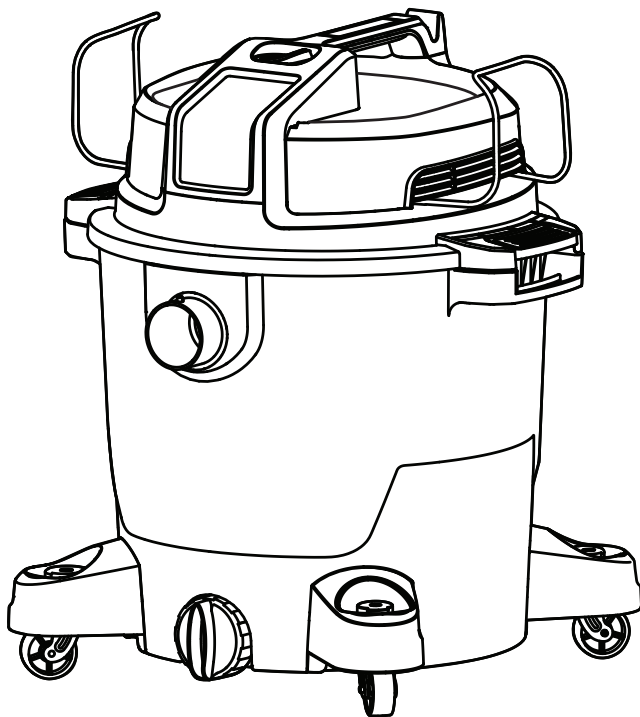




ASPIRADORA HÚMEDO/SECO DE 16 GALONES



Manual del Usuario

MODELO VJH1612PF 3801



Este símbolo de alerta de seguridad identifica mensajes de seguridad importantes en este manual. El incumplimiento de esta importante información de seguridad puede provocar lesiones graves o la muerte.

SECCIÓN	PÁGINA
Garantía	3
Instrucciones de Seguridad Importantes	4
Instrucciones de Doble Aislamiento	6
Cables de Extensión	7
Símbolos	8
Desembalaje y Comprobación Del Contenido de la Caja	9
Instrucciones Generales de Montaje	10
Funcionamiento de Vacío Seco	12
Funcionamiento de Vacío Líquido	14
Funcionamiento Del Ventilador	16
Mantenimiento	17
Instalación Y Limpieza Del Filtro de Cartucho	19
Instalación Y Limpieza Del Filtro Húmedo de Espuma	20
Solución de Problemas	21
Vista En Despiece	22
Lista de Partes	23

Gracias por comprar esta aspiradora en mojado/seco Black Diamond™. Confíe en que con Black Diamond™ usted obtiene un producto de alta calidad, diseñado para un óptimo uso. Esta aspiradora es capaz de recoger residuos líquidos y secos.

POR SU SEGURIDAD: LEA ATENTAMENTE Y ASEGÚRESE DE COMPRENDER TODAS LAS INSTRUCCIONES.

Estamos orgullosos de producir un producto duradero y de alta calidad. Este producto Black Diamond™ tiene una garantía limitada de cinco (5) años contra defectos de mano de obra y materiales a partir de la fecha de compra en condiciones de uso doméstico normal. Si el producto se va a utilizar para uso comercial, industrial o de alquiler, se aplicará una garantía limitada de 90 días. Conserve su recibo como prueba de compra. Esta garantía le otorga derechos legales específicos y es posible que tenga otros derechos, que varían de un estado a otro. Para contactar con servicio al cliente, llame al 877-806-9067.

No Cubierto Por la Garantía:

- Cualquier pieza que se haya vuelto inoperante debido a un mal uso, negligencia, abuso directo/indirecto, accidentes, mantenimiento inadecuado, reparaciones o alteraciones
- Consumibles como filtros y accesorios
- Desgaste normal de piezas y accesorios, como mangueras, boquillas o ruedas
- Deterioro normal del acabado exterior debido al uso o exposición
- Cualquier producto donde el número de serie / etiqueta de datos sea alterado o eliminado
- Cualquier producto comprado a un minorista no autorizado

LEA Y COMPRENDA TODAS LAS INSTRUCCIONES ANTES DE UTILIZAR ESTA ASPIRADORA. Lea y comprenda este manual del operador y todas las etiquetas de la aspiradora en seco / húmedo antes de utilizarla. La seguridad es una combinación de sentido común, mantenerse alerta y saber cómo funciona su aspiradora.

Utilice esta aspiradora seco / húmedo únicamente como se describe en este manual. Para reducir el riesgo de lesiones personales o daños a su aspiradora seco / húmedo, use solo los accesorios recomendados por el fabricante.

Solo para uso doméstico.



GUARDE ESTE MANUAL PARA FUTURAS CONSULTAS

Al usar un aparato eléctrico, siempre se deben seguir las precauciones básicas, incluidas las siguientes:



ADVERTENCIA:

PARA REDUCIR EL RIESGO DE INCENDIO, DESCARGA ELÉCTRICA O LESIONES:

- No utilice la aspiradora sin supervisión.
- No aspire ni use esta aspiradora para mojado / seco cerca de líquidos inflamables, gases o vapores explosivos como gasolina u otros combustibles, líquidos para encendedores, limpiadores, pinturas a base de aceite, gas natural, hidrógeno o polvos explosivos, como polvo de carbón, polvo de magnesio, polvo de grano o pólvora. Las chispas dentro del motor pueden encender vapores o polvo inflamables.
- No aspire nada que esté ardiendo o humeando, como cigarrillos, fósforos o cenizas calientes.
- Mantenga el cable alejado de superficies calientes.
- No exponga a la lluvia. Almacenar en interiores.
- No desenchufe tirando del cable. Para desenchufar, tire del enchufe, no del cable.
- No lo utilice con un cable, enchufe u otras piezas dañados.
- Si el electrodoméstico no funciona como debería, se ha caído, dañado, dejado al aire libre o se ha caído al agua, devuélvalo a un centro de servicio.
- No tire del cable ni lo transporte con el cable, no utilice el cable como manija, no cierre la puerta con el cable ni tire del cable alrededor de bordes o esquinas afilados.
- No coloque la aspiradora para mojado/seco sobre el cable.
- No manipule el enchufe ni la aspiradora para mojado / seco con las manos mojadas.

- Para reducir el riesgo de peligros para la salud por vapores o polvos, no aspire materiales tóxicos.
- No lo use ni lo conserve cerca de materiales peligrosos.
- No utilice esta aspiradora mojado/seco con un filtro roto o sin el filtro instalado, excepto cuando aspirar líquidos como se describe en la sección de funcionamiento de este manual.
- No permita que se utilice como juguete. Es necesario prestar mucha atención cuando lo utilicen niños o cerca de ellos.
- Para reducir el riesgo de lesiones por arranque accidental, desenchufe el cable de alimentación antes de cambiar o limpiar el filtro.
- No deje desatendida la aspiradora para mojado / seco cuando esté enchufada. Desenchufe de la tomacorriente cuando no esté en uso y antes de dar servicio.
- Apague la aspiradora para mojado / seco antes de desenchufarla.
- No coloque ningún objeto en las aberturas de ventilación. No aspire con aberturas de ventilación obstruidos; manténgalo libre de polvo, pelusa, cabello o cualquier cosa que pueda reducir el flujo de aire.
- Mantenga el cabello, la ropa suelta, los dedos y todas las partes del cuerpo alejados de las aberturas y las partes móviles.
- Para reducir el riesgo de caídas, tenga especial cuidado al limpiar escaleras.
- Desenchufe antes de conectar la manguera.
- Úselo únicamente como se describe en este manual. Utilice solo los accesorios recomendados por el fabricante.
- Este aparato está provisto de doble aislamiento. Utilice únicamente piezas de repuesto idénticas. Vea "INSTRUCCIONES DE DOBLE AISLAMIENTO".

GUARDE ESTAS INSTRUCCIONES

Cuando se usa como soplador:

- Descarga de aire directa solo en el área de trabajo.
- No utilice aspiradora seco / húmedo como pulverizador.
- No dirija el aire a los transeúntes.
- Mantenga a los niños alejados cuando use el soplador.
- Use gafas de seguridad.

Esta aspiradora mojado/seco tiene doble aislamiento, lo que elimina la necesidad de un sistema de conexión a tierra por separado. Utilice únicamente repuestos idénticos. Lea las instrucciones para el mantenimiento de las aspiradoras mojado/seco con doble aislamiento antes de realizar el mantenimiento. Utilice esta aspiradora mojado/seco como se describe en este manual.

Observe las siguientes advertencias que aparecen en la carcasa del motor de su aspiradora mojado/seco.



DOBLE AISLAMIENTO - NO SE REQUIERE CONEXIÓN A TIERRA - AL DAR SERVICIO UTILICE ÚNICAMENTE PIEZAS DE REPUESTO IDÉNTICAS.



ADVERTENCIA

PARA REDUCIR EL RIESGO DE DESCARGA ELÉCTRICA, NO EXPONGA A LA LLUVIA. ALMACENAR EN INTERIORES.



PRECAUCIÓN

NO ASPIRE EL POLVO DE LOS PANELES DE YESO, EL HOLLÍN DE LA CHIMENEA O LAS CENIZAS CON UN FILTRO HÚMEDO / SECO ESTÁNDAR. ESTE ES UN POLVO MUY FINO QUE NO SERÁ CAPTURADO POR EL FILTRO Y PUEDE CAUSAR DAÑOS AL MOTOR. AL ASPIRAR POLVO FINO, UTILICE UN FILTRO DE POLVO FINO (INCLUIDO).



ADVERTENCIA

SERVICIO DE ASPIRADORA HÚMEDO/SECO CON DOBLE AISLAMIENTO CON UNA ASPIRADORA HÚMEDO/SECO CON DOBLE AISLAMIENTO, SE PROPORCIONAN DOS SISTEMAS DE AISLAMIENTO EN LUGAR DE CONEXIÓN A TIERRA. NO SE PROPORCIONA NINGÚN MEDIO DE CONEXIÓN A TIERRA EN UN APARATO CON DOBLE AISLAMIENTO, NI SE DEBE AÑADIR UN MEDIO DE CONEXIÓN A TIERRA. EL SERVICIO DE UNA ASPIRADORA HÚMEDA/SECA CON DOBLE AISLAMIENTO REQUIERE UN CUIDADO EXTREMO Y CONOCIMIENTO DEL SISTEMA, Y DEBE SER REALIZADO ÚNICAMENTE POR PERSONAL DE SERVICIO CALIFICADO. LAS PIEZAS DE REPUESTO PARA UNA VACÍO HÚMEDO/SECO CON DOBLE

AISLAMIENTO DEBEN SER IDÉNTICAS A LAS PIEZAS QUE SE REEMPLAZAN. SU ASPIRADORA HÚMEDA / SECA CON DOBLE AISLAMIENTO ESTÁ MARCADA CON LAS PALABRAS 'DOBLE AISLAMIENTO ' Y EL SÍMBOLO

☐ (CUADRADO DENTRO DE UN CUADRADO) TAMBIÉN PUEDE ESTAR MARCADO EN EL APARATO

- Para reducir el riesgo de descarga eléctrica, desenchufe antes de limpiar o reparar.
- NO lo use sin los filtros en su lugar.




PRECAUCIÓN: PARA REDUCIR EL RIESGO DE LESIONES POR PIEZAS MÓVILES, DESCONECTE ANTES DE DAR SERVICIO.

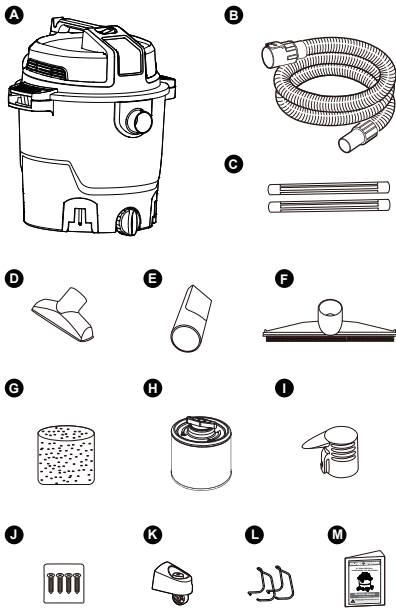
CABLES DE EXTENSIÓN

Cuando utilice un cable de extensión con su aspiradora para mojado / seco, consulte la siguiente tabla para determinar el tamaño de cable AWG requerido. Antes de usar el limpiador, asegúrese de que el cable de alimentación y el cable de extensión estén en buenas condiciones de funcionamiento. Haga reparaciones o reemplazos antes de usar la aspiradora. Utilice únicamente cables de extensión que estén clasificados para uso en exteriores.

120V		Largo del cable de extensión			
		25pies (7,62 m)	50pies (15,24m)	100pies(30,48m)	150pies (45,72m)
Clasificación de amperios		A.W.G. Tamaño del cable			
Más de	No más de				
0	6	18	16	16	14
6	10	18	16	14	12
10	12	16	16	14	12
12	16	14	12	No recomendado	

Las siguientes palabras de advertencia y significados están destinados a explicar los niveles de riesgo asociados con este producto.

SÍMBOLO	SEÑAL	SIGNIFICADO
	PELIGRO	Indica una situación de peligro inminente que, si no se evita, provocará la muerte o lesiones graves.
	ADVERTENCIA	Indica una situación potencialmente peligrosa que, si no se evita, podría provocar la muerte o lesiones graves.
	PRECAUCIÓN	Indica una situación potencialmente peligrosa que, si no se evita, puede resultar en lesiones leves o moderadas.
	AVISO	(Sin símbolo de alerta de seguridad) Indica una situación que puede resultar en daños a la propiedad.

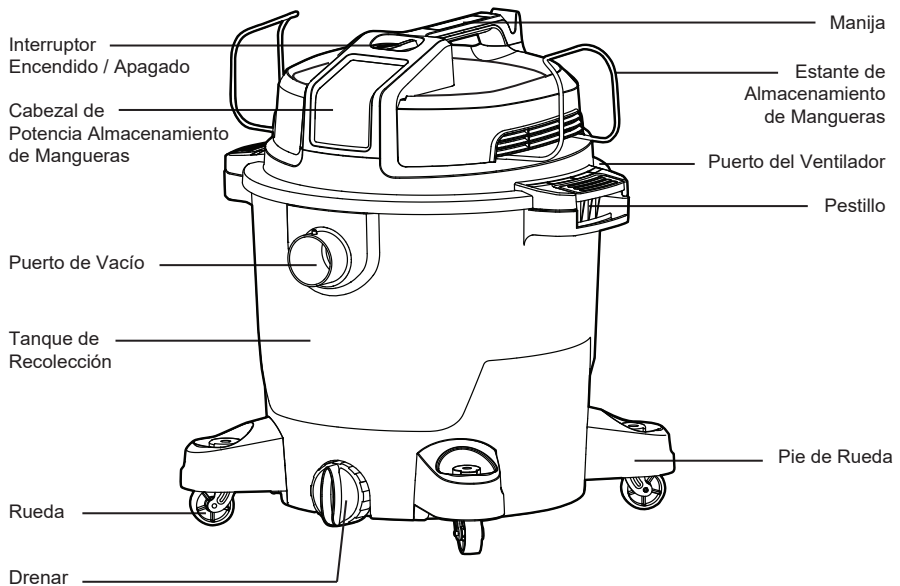


Retire todo el contenido de la caja. Retire el cabezal de potencia y saque cualquier contenido dentro del tanque de recolección. Compare cada artículo con la lista de contenido de la caja.

Lista de contenidos de la caja:

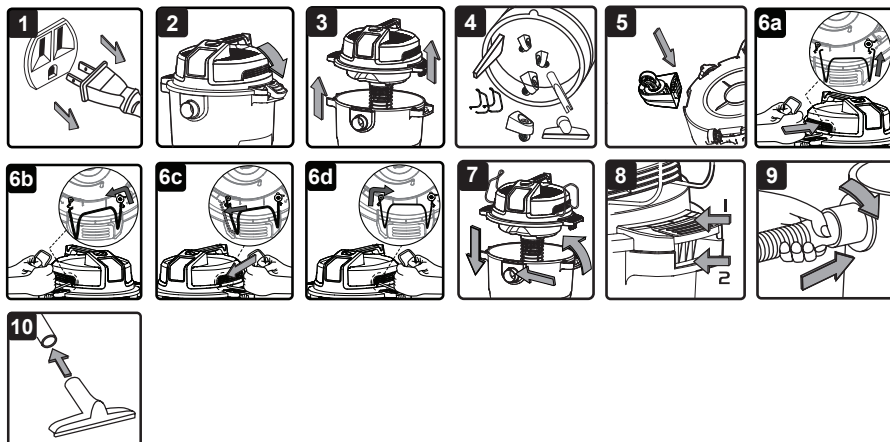
Llave	Descripción	Cant.
A	Ensamblaje de Vacío	1
B	EVA Manguera	1
C	Varitas de Extensión	1
D	Boquilla de Utilidad	1
E	Herramienta Para Grietas	1
F	Boquilla de Suelo	1
G	Filtro Húmedo de Espuma	1
H	Filtro de Cartucho	1
I	Difusor de Ruido	1
J	4 Tornillos (Bolsa)	1
K	Conjunto de Pie de Rueda	1
L	Estante de Almacenamiento de Mangueras ..	2
M	Manual del Operador	1

NOTA: La manguera y los accesorios para esta aspiradora tienen un diámetro de 2-1/2 pulgadas.



INSTRUCCIONES GENERALES DE MONTAJE

Se requiere un destornillador de cabeza Phillips. 



ADVERTENCIA

PARA REDUCIR EL RIESGO DE DESCARGA ELÉCTRICA, NO EXPONGA A LA LLUVIA. ASEGÚRESE DE QUE EL ENCHUFE ESTÉ DESCONECTADO ANTES DE MONTAR LA ASPIRADORA HÚMEDA / SECA.

DESEMBALAJE DE SU ASPIRADORA HÚMEDA / SECA Y MONTAJE GENERAL

1. Verifique que el cable de alimentación esté desconectado del tomacorriente (Fig. 1).
2. Deshacer los pestillos (Fig. 2).
3. Levante el cabezal de potencia del tanque de recolección (Fig. 3).
4. Retire el contenido del interior del tanque de recolección; asegúrese de tener todos los contenidos que se enumeran en la lista de contenido de la caja en la página 6 (Fig. 4).
5. Dé la vuelta al tanque de recolección e inserte las cuatro patas de las ruedas en las ranuras del tanque de recolección y apriete con los tornillos suministrados. Verifique que las ruedas estén montadas correctamente. No apriete demasiado los tornillos (Fig. 5).
6. Coloque la rejilla de almacenamiento de la manguera como se muestra en la ilustración. Inserte completamente un extremo de la rejilla de almacenamiento de la manguera en la ranura ilustrada por la flecha, luego tire del otro extremo de la rejilla de almacenamiento

de la manguera para alinearlo con la flecha correspondiente e insértelo en la ranura hasta que quede asegurado en su lugar (Fig. 6 y 7).


7. Su aspiradora viene lista para la limpieza con aspiradora en seco. Para obtener instrucciones de instalación, consulte la página 10.
8. Para la limpieza con aspiradora en húmedo, instale el filtro húmedo de espuma suministrado. Consulte la página 11 para ver la instalación del filtro.
9. Vuelva a colocar el cabezal de potencia en el tanque de recolección y asegúrelo en su lugar con los 2 pestillos laterales (Figuras 7 y 8).
10. Inserte el extremo de bloqueo de la manguera en el puerto del tanque de recolección y gírelo para bloquearlo en su lugar (Fig. 9).
11. Elija el accesorio deseado e insértelo en el extremo de la manguera (Fig. 10).

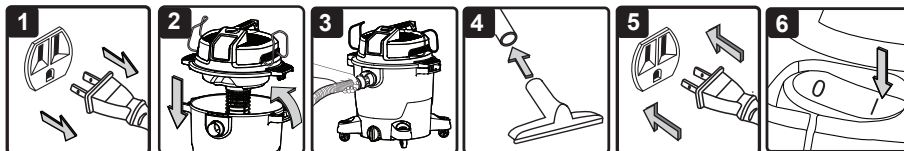
DIFUSOR DE RUIDO

Para un funcionamiento silencioso, instale el difusor de ruido en el puerto del ventilador insertando el extremo de bloqueo del difusor en el puerto del ventilador y girándolo en el sentido de las agujas del reloj para bloquearlo en su lugar.

ENCHUFE POLARIZADO

Para reducir el riesgo de descarga eléctrica, este aparato tiene un enchufe polarizado (una clavija más ancha que la otra). Este enchufe encajará en un tomacorriente polarizado de una sola manera. Si el enchufe no encaja completamente en la tomacorriente, invierta el enchufe. Si aún así no encaja, comuníquese con un electricista certificado para que instale la tomacorriente adecuado.

No cambies el enchufe de ninguna manera. El aislamiento doble  elimina la necesidad de un cable de alimentación de tres hilos con conexión a tierra y un sistema de suministro de energía con conexión a tierra.



ASPIRACION EN SECO



ADVERTENCIA

ASEGÚRESE DE LEER, COMPRENDER Y APLICAR LA INFORMACIÓN TITULADA 'INSTRUCCIONES Y ADVERTENCIAS DE SEGURIDAD'. NO ASPIRE EN ZONAS CON INFLAMABLES GASES, VAPORES O POLVOS EXPLOSIVOS EN EL AIRE. LOS GASES O VAPORES INFLAMABLES INCLUYEN PERO NO SE LIMITAN A: FLUIDO MÁS LIGERO, LIMPIADORES TIPO DISOLVENTE, PINTURAS A BASE DE ACEITE, GASOLINA, ALCOHOL O AEROSOL EN AEROSOL. LOS POLVOS EXPLOSIVOS INCLUYEN PERO NO SE LIMITAN A: CARBÓN, MAGNESIO, GRANOS O PISTOLA EN POLVO. PARA REDUCIR EL RIESGO DE PELIGROS PARA LA SALUD POR VAPORES O POLVO, NO ASPIRE MATERIALES TÓXICOS.

NO ENCHUFE EL CABLE DE ALIMENTACIÓN A LA TOMA DE CORRIENTE. ASEGÚRESE DE QUE EL ENCHUFE ESTÉ DESCONECTADO ANTES DE CAMBIAR LOS FILTROS.

1. Verifique que el cable de alimentación esté desconectado del tomacorriente (Fig. 1).
2. Con el fin de preparar su aspiradora para aspirar en seco, verifique que el filtro de cartucho esté montado de manera segura. Asegúrese de que el filtro esté empujado hacia adentro hasta que se detenga contra el cabezal de potencia. Su aspiradora mojado / seco viene con el filtro de cartucho preinstalado. Para obtener instrucciones de instalación, consulte la página 10).
3. Opcional: Para mejorar el filtrado del polvo, coloque la brida de la bolsa de recolección en el puerto de entrada, teniendo cuidado de no dañar la bolsa. La bolsa para el polvo se vende por separado.
4. Vuelva a colocar el cabezal de potencia en el tanque de recolección, alineando la sección superior con los pestillos, y encájelo en su lugar (Fig. 2).

INSTRUCCIONES DE FUNCIONAMIENTO: ASPIRACION EN SECO

5. Inserte el extremo de bloqueo de la manguera en el puerto de vacío y asegúrelo en su lugar (Fig. 3).

INSTRUCCIONES DE OPERACIÓN: ASPIRACION EN SECO

6. Elija el accesorio deseado e insértelo en el extremo de la manguera (Fig. 4).
7. Enchufe el cable de alimentación en el toma de corriente (Fig. 5).
8. Encienda el motor girando el interruptor de encendido a la posición 'I' (ENCENDIDO) y comience a aspirar (Fig. 8).
9. Una vez que haya terminado de aspirar, coloque el interruptor de encendido en la posición 'O' (APAGADO) y desenchufe el cable de alimentación de la toma de corriente.

O = ENCENDIDO I = APAGADO

**NO UTILICE EL FILTRO DE CARTUCHO PARA LA ASPIRACIÓN DE LÍQUIDOS.
NO USE BOLSA PARA EL POLVO PARA LA ASPIRACIÓN DE LÍQUIDOS.**



PRECAUCIÓN

NO ASPIRE EL POLVO DE LA PARED DE YESO, EL HOLLÓN DE LA CHIMENEA O LA GENIZA CON UN FILTRO ESTÁNDAR HÚMEDO / SECO. ESTE ES UN POLVO MUY FINO QUE NO SERÁ CAPTURADO POR EL FILTRO Y PUEDE CAUSAR DAÑOS AL MOTOR. CUANDO ASPIRE POLVO FINO, UTILICE UN FILTRO DE POLVO FINO (INCLUIDO).



ASPIRACION DE LIQUIDOS



ADVERTENCIA

ASEGÚRESE DE LEER, COMPRENDER Y APLICAR LA INFORMACIÓN TITULADA 'INSTRUCCIONES Y ADVERTENCIAS DE SEGURIDAD'. NO ASPIRE EN ZONAS CON INFLAMABLES GASES, VAPORES O POLVOS EXPLOSIVOS EN EL AIRE. LOS GASES O VAPORES INFLAMABLES INCLUYEN PERO NO SE LIMITAN A: LÍQUIDO MÁS LIGERO, LIMPIADORES TIPO DISOLVENTE, PINTURAS A BASE DE ACEITE, GASOLINA, ALCOHOL O AEROSOL. LOS POLVOS EXPLOSIVOS INCLUYEN PERO NO SE LIMITAN A: CARBÓN, MAGNESIO, GRANOS O PISTOLA EN POLVO. PARA REDUCIR EL RIESGO DE PELIGROS PARA LA SALUD POR VAPORES O POLVO, NO ASPIRE MATERIALES TÓXICOS.

NO ENCHUFE EL CABLE DE ALIMENTACIÓN A LA TOMA DE CORRIENTE. ASEGÚRESE DE QUE EL ENCHUFE ESTÉ DESCONECTADO ANTES DE CAMBIAR LOS FILTROS.

1. Verifique que el cable de alimentación esté desconectado de la tomacorriente (Fig. 1). Asegúrese de que el tanque de recolección esté limpio y libre de polvo y suciedad.
2. Retire el filtro de cartucho, luego instale con cuidado el filtro de espuma húmeda sobre la caja del filtro y coloque el cabezal de alimentación nuevamente en el tanque de recolección. Para obtener instrucciones de instalación del filtro, consulte la página 12.

NO UTILICE EL FILTRO DE CARTUCHO PARA LA ASPIRACIÓN DE LÍQUIDOS.

INSTRUCCIONES DE OPERACIÓN: ASPIRACIÓN HÚMEDA

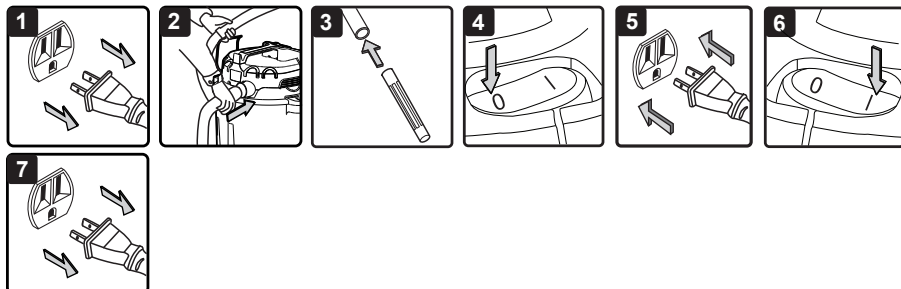
3. Coloque la boquilla deseada en la manguera de vacío (Fig. 2).
4. Verifique que el interruptor de encendido esté en la posición 'O' APAGADO antes de enchufar el cable de alimentación al tomacorriente (Fig. 3).
5. Encienda el motor presionando el interruptor a la posición 'I' ENCENDIDO (Fig. 4).
6. Una vez que haya terminado de aspirar, coloque el interruptor de encendido en la posición 'O' (APAGADO) y desenchufe el cable de

alimentación de la tomadecorriente.

7. Después de su uso, vacíe el tanque de recolección desenroscando la tapa de drenaje. Drene los líquidos en un receptáculo o desagüe. (Fig. 5) Recuerde volver a colocar la tapa de drenaje en el tanque de recolección.

¡IMPORTANTE! Al aspirar grandes cantidades de líquidos, no sumerja la boquilla completamente en el líquido; Deje un espacio en la punta de la abertura de la boquilla para permitir la entrada de aire. La máquina está equipada con una válvula de flotador que detiene la acción de succión cuando el tanque de recolección alcanza su capacidad máxima. Notará un aumento en la velocidad del motor. Cuando esto suceda, apague la máquina, desconéctela de la fuente de alimentación y drene el líquido en un receptáculo o drenaje adecuado. Para continuar aspirando, vuelva a colocar el tanque de recolección con la tapa de drenaje. Después de pasar la aspiradora en húmedo, apague la máquina y retire el enchufe de la fuente de alimentación. Vacíe el tanque de recolección, limpie y seque el interior y el exterior antes del almacenamiento.

¡RECUERDE! El filtro de espuma húmeda debe retirarse después de pasar la aspiradora en húmedo y debe instalarse un filtro de cartucho antes de volver a pasar la aspiradora en seco.



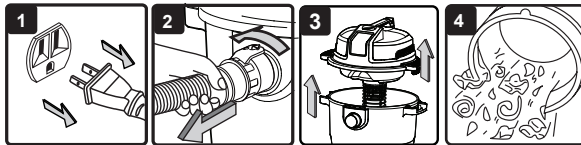
Esta aspiradora para mojado / seco tiene capacidad de soplado. Para utilizar la función de soplador, siga las instrucciones que se enumeran.



ADVERTENCIA

SIEMPRE USE GAFAS DE SEGURIDAD QUE CUMPLAN CON ANSI Z87.1 (O EN CANADÁ, CSAZ94.3) ANTES DE USAR EL SOPLADOR. MANTENGA A LOS OBSERVADORES ALEJADOS DE SOPLAR ESCOMBROS. USE UNA MASCARILLA CONTRA EL POLVO SI EL SOPLADO CREA POLVO QUE PODRÍA INHALAR.

1. Verifique que el cable de alimentación esté desconectado del tomacorriente (Fig. 1).
2. Asegúrese de que el tanque de recolección esté vacío antes de usarlo como soplador.
3. Retire la manguera del puerto de vacío. Retire el difusor de ruido del puerto del ventilador.
4. Inserte el extremo más grande de la manguera en el puerto del ventilador en la parte posterior del cabezal de potencia (Fig. 2).
5. Coloque el accesorio deseado en la manguera (Fig. 3).
6. Verifique que el interruptor de encendido esté en la posición 'O' APAGADO antes de enchufar el cable de alimentación al tomacorriente (Fig. 4 y 5).
7. Antes de encender la aspiradora, sujete firmemente el extremo suelto de la manguera. Encienda el motor presionando el interruptor a la posición 'I' ENCENDIDO (Fig. 6).
8. Una vez que haya terminado de soplar, coloque el interruptor de encendido en la posición 'O' (APAGADO) y desenchufe el cable de alimentación de la tomacorriente (Fig. 7).



VACIADO DEL TANQUE DE RECOLECCIÓN

1. Verifique que el cable de alimentación esté desconectado de la tomacorriente (Fig. 1).
2. Desconecte la manguera de la aspiradora (Fig. 2).
3. Quite los pestillos y retire el cabezal de potencia del tanque de recolección. (Fig.3) Coloque el cabezal de potencia boca abajo sobre una superficie suave y limpia.
4. Limpie toda la suciedad o los escombros del tanque de recolección y la manguera (Fig. 4).
5. Limpiar o reemplazar los filtros (Fig. 5).
6. Revise la manguera, los accesorios y el cable de alimentación para verificar que no estén dañados.
7. Coloque el cabezal de potencia en el tanque de recolección y asegure los pestillos.

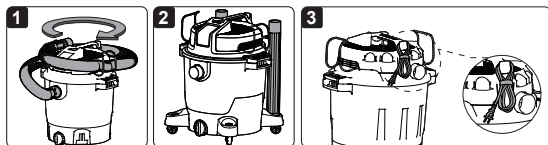
¡IMPORTANTE! Limpie o cambie el filtro de cartucho con regularidad para obtener el mejor rendimiento. **SIEMPRE USE FILTRO DE CARTUCHO PARA ASPIRACIÓN EN SECO.** Si la máquina se utiliza sin el filtro de cartucho, el motor se quemará y la garantía quedará anulada. Tenga siempre a mano filtros de repuesto.

¡AVISO! Los filtros incluidos están fabricados con materiales de alta calidad diseñados para detener las pequeñas partículas de polvo. El filtro de cartucho debe usarse solo para recolección en seco. Es necesario un filtro de cartucho seco para recoger el polvo. Si el filtro de cartucho está húmedo, se obstruirá rápidamente y será muy difícil de limpiar. Manipule el filtro con cuidado al retirarlo para limpiarlo y reemplazarlo. Verifique que los filtros no tengan rasgaduras o agujeros pequeños, un agujero pequeño puede permitir que el polvo pase y salga del filtro. No utilice un filtro con agujeros o rasgaduras; reemplácelo inmediatamente.



ADVERTENCIA

SIEMPRE DESCONECTE EL ENCHUFE DE LA TOMA DE CORRIENTE ANTES DE RETIRAR EL CABEZAL DE ENERGÍA DEL TANQUE DE RECOGIDA.



ALMACENAMIENTO

Antes de almacenar su aspiradora, el tanque de recolección debe vaciarse y limpiarse. El cable debe enrollarse y colgarse del gancho del mango. La manguera y los accesorios deben almacenarse como se ilustra arriba (Fig. 1-3) para que estén disponibles cuando sea necesario. Guarde la aspiradora en el interior.



INSTALACIÓN DEL FILTRO DE CARTUCHO

1. Verifique que el cable de alimentación esté desconectado de la tomacorriente (Fig. 1).
2. Retire el cabezal de potencia y colóquelo en posición invertida.
3. Instale el filtro de cartucho sobre la caja del filtro con el extremo plano del filtro hacia el cabezal de potencia. Empuje el filtro con cuidado hasta que se detenga contra el cabezal de potencia (Figuras 2 y 3).
4. Coloque el retenedor del filtro en la parte superior del filtro de cartucho sobre el borde levantado y apriételo girando el retenedor en el sentido de las agujas del reloj; no apriete demasiado (Figuras 4 y 5).

EXTRACCIÓN Y LIMPIEZA DEL FILTRO DE CARTUCHO

1. Destrahe y retire el retenedor del filtro girando la manija del retenedor en sentido opuesto a las agujas del reloj.
2. Sujete con cuidado y tire del filtro de cartucho hacia arriba para retirarlo (Fig. 6).
3. Limpie el filtro de cartucho golpeando suavemente o quitando la suciedad con un cepillo. La limpieza no debe realizarse en interiores de áreas habitables. Para un rendimiento óptimo, se recomienda un filtro nuevo.
4. Instale filtros limpios o nuevos como se indicó anteriormente en los pasos 2-4 de Instalación Filtro de cartucho.
5. Los filtros húmedos deben retirarse y dejarse secar al aire durante 24 horas antes de instalarlos en la caja del filtro.

¡IMPORTANTE! Limpie o cambie el filtro de cartucho con regularidad para obtener el mejor rendimiento.

SIEMPRE USE FILTRO DE CARTUCHO PARA ASPIRACIÓN EN SECO. Si la máquina se utiliza sin el filtro de cartucho, el motor se quemará y la garantía quedará anulada. Tenga siempre a mano filtros de repuesto.



ADVERTENCIA

SIEMPRE DESCONECTE EL ENCHUFE DE LA TOMA DE CORRIENTE ANTES DE QUITAR EL CABEZAL DE ENERGÍA DEL TANQUE DE RECOGIDA.



INSTALACIÓN DEL FILTRO HÚMEDO DE ESPUMA

1. Verifique que el cable de alimentación esté desconectado de la tomacorriente (Fig.1).
2. Retire el cabezal de potencia y colóquelo en posición invertida. Siga las instrucciones para quitar el cartucho filtro.
3. Deslice con cuidado el filtro de espuma húmeda hacia abajo sobre la caja del filtro, asegurándose de que la caja esté completamente cubierta (Fig. 2 y 3).
4. Coloque el cabezal de potencia en el tanque de recolección.

LIMPIEZA DEL FILTRO HÚMEDO DE ESPUMA

1. Con el cabezal de potencia retirado en posición invertida, retire con cuidado el filtro de espuma húmeda (Fig. 4).
2. Use una solución de agua y jabón suave para lavar el filtro de espuma húmeda y enjuague con agua limpia (Fig. 5).
3. Deje que el filtro se seque al aire antes de instalarlo y usarlo nuevamente.

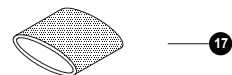
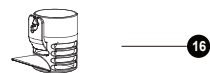
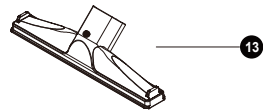
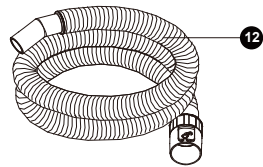
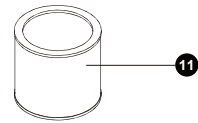
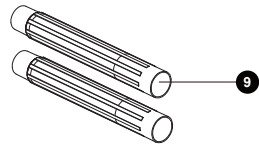
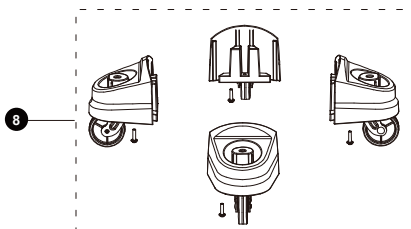
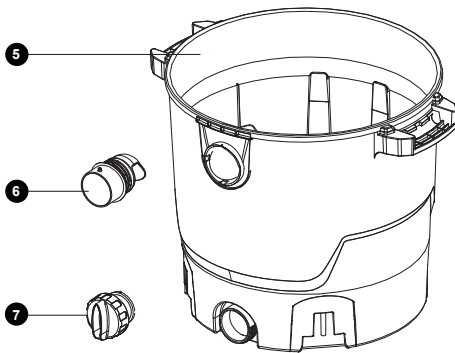
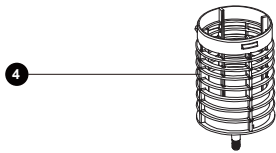
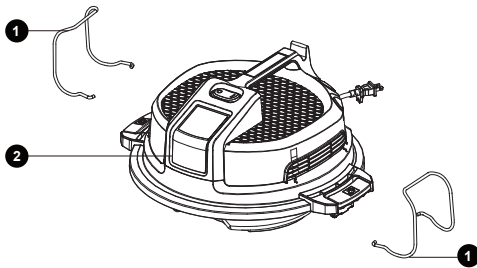


ADVERTENCIA

PARA REDUCIR EL RIESGO DE DESCARGA ELÉCTRICA, DESCONECTE ANTES DE SOLUCIONAR PROBLEMAS.

SÍNTOMA	CAUSAS POSIBLES	ACCIÓN CORRECTIVA
El vacío no funciona	Sin fuente de alimentación.	Verifique la fuente de alimentación - cable, disyuntores, fusibles.
	Cable de alimentación defectuoso.	Desenchufe y revise el cable de alimentación. Si está dañado, hágalo reparar por un profesional.
	Depósito de recogida lleno.	Vaciar el tanque de recolección.
Sale polvo de la cubierta del motor.	Falta el filtro de cartucho o dañado.	Coloque o reemplace el filtro de cartucho.
Reducción de la eficiencia y la vibración del motor/ velocidad.	Hay una obstrucción en la boquilla, la manguera o la entrada del tanque de recolección. El filtro de cartucho está obstruido por polvo fino.	Revise las entradas de la boquilla, la manguera y el tanque de recolección para ver si están bloqueadas. Retire el filtro y límpielo o instale un nuevo filtro de cartucho.

VISTA EN DESPIECE



LISTA DE PARTES

Recambio	Número de Dibujo	Descripción	Cantidad
1	551006102	Soporte de Manguera	2
2		Conjunto de Cabezal de Potencia	1
3	551006103	Flotador	1
4	551005104	Jaula de Filtro	1
5		Tanque de Recolección	1
6	551007105	Conjunto de Puerto de Vacío	1
7	551011114	Conjunto de Tapa de Drenaje	1
8	551007106	Conjunto de Pie de Rueda	4
9	551002116	Varitas de Extensión	2
10	551437107	Retenedor de Filtro	1
11	551254103	Filtro de Cartucho	1
12	551060104	Manguera de EVA	1
13	551298107	Boquilla de Piso	1
14	551006113	Herramienta Para Grietas	1
15	551006111	Boquilla de Utilidad	1
16	551002117	Difusor de Ruido	1
17	551002118	Filtro Húmedo de Espuma	1

Para servicio o preguntas:
Llame al 877-806-9067



BLACK DIAMOND™ es una marca comercial de Mid-States Distributing, LLC.
© Mid-States Distributing, LLC. Fabricado y distribuido por Mid-States Distributing, LLC. Fort Worth, TX 76137 EU.