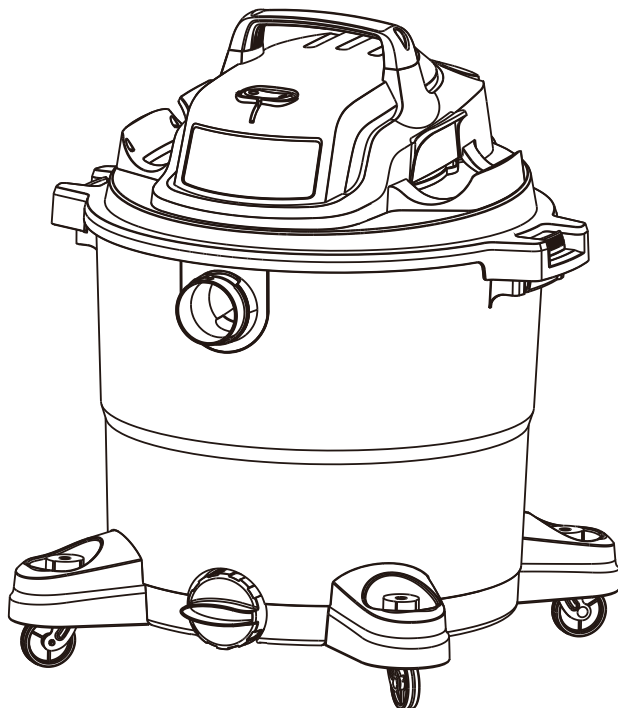




ASPIRATEUR SEC / HUMIDE DE 12 GALLONS



Guide de l'utilisateur

N° MODÈLE VOC1210PF 3801



Ce symbole d'alerte de sécurité identifie les messages de sécurité importants dans ce manuel. Le non-respect de cette importante information de sécurité peut entraîner des blessures graves ou la mort.

SECTION	PAGE
Garantie	3
Consignes de sécurité importantes	4
Instructions de double isolation	6
Câbles de rallonge	7
Symboles	8
Déballage et vérification du contenu du carton	9
Instructions générales de montage	10
Mode d'emploi de l'aspirateur à sec	11
Mode d'emploi de l'aspirateur humide	13
Mode d'emploi de la souffleuse	15
Entretien	16
Installation et nettoyage du filtre à cartouche	17
Installation et nettoyage du filtre humide en mousse	18
Dépannage	19
Vue Éclatée	20
Liste Des Pièces	21

Nous vous remercions d'avoir acheté cet aspirateur sec / humide Black Diamond™. Soyez assuré qu'avec Black Diamond™, vous obtenez un produit de haute qualité conçu pour des performances optimales. Cet aspirateur est capable de ramasser des liquides et des matières sèches.

POUR VOTRE SÉCURITÉ: LIRE ATTENTIVEMENT ET COMPRENDRE TOUTES LES INSTRUCTIONS.

Nous sommes fiers de fabriquer un produit durable de haute qualité. Ce produit Black Diamond™ est couvert par une garantie limitée de deux (2) ans contre les défauts de fabrication et de matériaux à compter de la date d'achat dans le cadre d'un usage domestique normal. Si le produit doit être utilisé à des fins commerciales, industrielles ou de location, une garantie limitée de 90 jours s'appliquera. Veuillez conserver votre reçu comme preuve d'achat. Cette Garantie vous accorde des droits légaux spécifiques et vous pouvez avoir aussi d'autres droits qui varient d'un(e) état / province à l'autre. Pour le service à la clientèle, veuillez composer le 877-806-9067.

Non couvert par la garantie:

- Toute pièce devenue inopérante en raison d'une mauvaise utilisation, d'une négligence, d'un abus direct/indirect, d'accidents, d'un mauvais entretien, de réparations ou de modifications
- Consommables tels que les filtres et les accessoires
- Usure normale des pièces et des accessoires, tels que les tuyaux, les buses ou les roulettes
- Détérioration normale du fini extérieur due à l'utilisation ou à l'exposition
- Tout produit dont le numéro de série / l'étiquette de données est falsifié ou enlevé
- Tout produit acheté auprès d'un détaillant non autorisé

LIRE ET COMPRENDRE TOUTES LES INSTRUCTIONS AVANT D'UTILISER CET ASPIRATEUR. Lisez et comprenez ce manuel d'utilisation et toutes les étiquettes sur l'aspirateur sec / humide avant de l'utiliser. La sécurité est une combinaison de bon sens, de vigilance et de connaissance du fonctionnement de votre aspirateur.

Utilisez cet aspirateur sec / humide comme décrit dans ce manuel. Pour réduire le risque de blessures ou de dommages à votre aspirateur sec / humide, utilisez uniquement les accessoires recommandés par le fabricant.

Usage domestique uniquement.



CONSERVEZ CE MANUEL POUR RÉFÉRENCE ULTÉRIEURE

Lors de l'utilisation d'un appareil électrique, des précautions de base doivent toujours être suivies, notamment les suivantes



AVERTISSEMENT

POUR RÉDUIRE LE RISQUE D'INCENDIE, DE CHOC ÉLECTRIQUE OU DE BLESSURE:

- Ne pas faire fonctionner l'aspirateur sans surveillance.
- N'aspirez pas et n'utilisez pas cet aspirateur sec / humide à proximité de liquides inflammables, de gaz ou de vapeurs explosives comme de l'essence ou d'autres carburants, des essences à briquet, des nettoyeurs, des peintures à base d'huile, du gaz naturel, de l'hydrogène ou des poussières explosives comme la poussière de charbon, la poussière de magnésium, la poussière de grain ou de la poudre à canon. Des étincelles à l'intérieur du moteur peuvent enflammer des vapeurs ou de la poussière inflammables.
- Ne ramassez rien qui brûle ou fume, comme des cigarettes, des allumettes ou des cendres chaudes.
- Garder le cordon éloigné des surfaces chauffées.
- Ne pas exposer à la pluie. Stocker à l'intérieur.
- Ne pas débrancher en tirant sur le cordon. Pour débrancher, tirer sur la prise, pas le cordon.
- Ne pas utiliser avec un cordon, une fiche ou d'autres pièces endommagés.
- Si l'aspirateur ne fonctionne pas comme il le devrait, ou a été échappé, endommagé, laissé à l'extérieur ou est tombé dans l'eau, retournez-le à un centre de service.
- Ne tirez pas ou ne transportez pas par le cordon, n'utilisez pas le

cordon comme poignée, ne fermez pas une porte sur le cordon ou ne tirez pas le cordon autour de bords ou de coins tranchants.

- Ne faites pas passer l'aspirateur sec / humide sur le cordon.
- Ne manipulez pas la prise ou l'aspirateur sec / humide avec les mains mouillées.
- Afin de réduire le risque de danger pour la santé que posent les vapeurs ou les poussières, ne pas aspirer de matières toxiques.
- Ne pas utiliser ou stocker à proximité de matières dangereuses.
- N'utilisez pas cet aspirateur humide / sec avec un filtre déchiré ou sans le filtre installé, sauf lorsque vous aspirez des liquides comme décrit dans la section « Fonctionnement » du présent manuel.
- Ne pas utiliser comme un jouet. Une attention particulière est nécessaire lorsque l'appareil est utilisé par ou à proximité d'enfants.
- Pour réduire le risque de blessures causées par un démarrage accidentel, débranchez le cordon d'alimentation avant de remplacer ou nettoyer le filtre.
- Ne laissez pas l'aspirateur sec / humide sans surveillance lorsqu'il est branché. Débranchez-le de la prise lorsque vous ne l'utilisez pas et avant toute réparation.
- Éteignez l'aspirateur sec / humide avant de le débrancher.
- Ne placez aucun objet dans les orifices de ventilation. Ne pas passer l'aspirateur avec les ouvertures de ventilation bloquées ; garder exempt de poussière, de peluches, de cheveux ou de tout ce qui peut réduire le flux d'air.
- Gardez les cheveux, les vêtements amples, les doigts et toutes les parties du corps éloignés des ouvertures et des pièces mobiles.
- Pour réduire le risque de chutes, faites très attention lorsque vous nettoyez dans les escaliers.
- Débranchez avant de brancher le tuyau.
- Utilisez uniquement comme décrit dans ce manuel. Utilisez uniquement les accessoires recommandés par le fabricant.
- Cet appareil est pourvu d'une double isolation. N'utilisez que des pièces de rechange identiques. Voir les « INSTRUCTIONS DE DOUBLE ISOLATION ».

Lors de l'utilisation comme souffeuse:

- Décharge d'air directe uniquement sur la zone de travail.
- Ne pas utiliser l'aspirateur sec / humide comme pulvérisateur.
- Ne dirigez jamais l'air vers les passants.
- Éloignez les enfants lorsque vous utilisez la souffeuse.
- Portez des lunettes de sécurité.

INSTRUCTIONS DE DOUBLE ISOLATION

Cet aspirateur sec / humide est double isolé, éliminant le besoin d'un système de mise à la terre séparé. N'utilisez que des pièces de rechange identiques. Lisez les instructions pour l'entretien de l'aspirateur sec / humide double isolé avant l'entretien. Utilisez cet aspirateur sec / humide comme décrit dans ce manuel.

Respectez les avertissements suivants qui figurent sur le boîtier du moteur de votre aspirateur sec / humide.



DOUBLE ISOLATION - MISE À LA TERRE NON REQUISE - LORS DE L'ENTRETIEN, UTILISEZ UNIQUEMENT DES PIÈCES DE RECHANGE IDENTIQUES.



AVERTISSEMENT

POUR RÉDUIRE LE RISQUE DE CHOC ÉLECTRIQUE, NE PAS EXPOSER À LA PLUIE. RANGER À L'INTÉRIEUR.




MISE EN GARDE

NE PAS ASPIRER LA POUSSIÈRE DE CLOISON SÈCHE OU LA SUIE DE CHEMINÉE OU DE CENDRES AVEC LE FILTRE HUMIDE / SEC STANDARD. IL S'AGIT D'UNE POUSSIÈRE FINE QUI NE SERA PAS CAPTÉE PAR LE FILTRE ET QUI POURRAIT ENDOMMAGER LE MOTEUR. LORSQUE VOUS ASPIREZ DE LA POUSSIÈRE FINE, UTILISEZ UN FILTRE À POUSSIÈRE FINE (INCLUS).



AVERTISSEMENT

ENTRETIEN DE L'ASPIRATEUR SEC / HUMIDE DOUBLE ISOLÉ AVEC UN ASPIRATEUR SEC / HUMIDE DOUBLE ISOLÉ, DEUX SYSTÈMES D'ISOLATION SONT FOURNIS AU LIEU DE LA MISE À LA TERRE. AUCUNE MÉTHODE DE MISE À LA TERRE N'EST PRÉVUE SUR UN APPAREIL DOUBLE ISOLÉ, NI EST-IL NÉCESSAIRE D'EN AJOUTER UNE. L'ENTRETIEN D'UN ASPIRATEUR HUMIDE / SEC DOUBLE ISOLÉ NÉCESSITE UN SOIN EXTRÊME ET UNE CONNAISSANCE DU SYSTÈME, ET NE DOIT ÊTRE EFFECTUÉ QUE PAR UN PERSONNEL QUALIFIÉ. LES PIÈCES DE RECHANGE POUR UN ASPIRATEUR HUMIDE / SEC DOUBLE ISOLÉ DOIVENT ÊTRE IDENTIQUES AUX PIÈCES QU'ELLES REMPLACENT. VOTRE ASPIRATEUR SEC / HUMIDE DOUBLE ISOLÉ EST MARQUÉ PAR LES MOTS « DOUBLE ISOLATION » ET LE SYMBOLE  (CARRÉ DANS UN CARRÉ) PEUT ÉGALEMENT ÊTRE MARQUÉ SUR L'APPAREIL.

- Pour réduire le risque de choc électrique, débranchez avant le nettoyage ou l'entretien.
- NE PAS utiliser sans filtres en place.

MISE EN GARDE: POUR RÉDUIRE LE RISQUE DE BLESSURE PAR DES PIÈCES EN MOUVEMENT, DÉBRANCHEZ AVANT L'ENTRETIEN.




CÂBLES DE RALLONGE

Lorsque vous utilisez une rallonge avec votre aspirateur sec / humide, reportez-vous au tableau suivant pour déterminer le calibre de fil AWG requis. Avant d'utiliser l'aspirateur, assurez-vous que le cordon d'alimentation et la rallonge sont en bon état de fonctionnement. Effectuez des réparations ou des remplacements avant d'utiliser l'aspirateur.

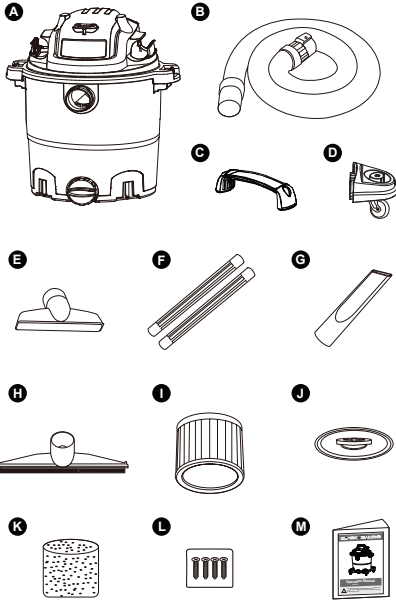
N'utilisez que des rallonges homologuées pour une utilisation en extérieur.

		Longueur de la rallonge			
120V		25pi (7,62m)	50pi (15,24m)	100pi(30,48m)	150pi (45,72m)
Ampérage		Taille du câble (A.W.G.)			
Plus de	Pas plus de				
0	6	18	16	16	14
6	10	18	16	14	12
10	12	16	16	14	12
12	16	14	12	Pas recommandé	

Les mots indicateurs et les significations suivants sont destinés à expliquer les niveaux de risque associés à ce produit.

SYMBOLE	SIGNAL	SIGNIFICATION
	DANGER	Indique une situation potentiellement dangereuse qui, si elle n'est pas évitée, entraînera la mort ou des blessures graves.
	AVERTISSEMENT	Indique une situation potentiellement dangereuse qui, si elle n'est pas évitée, pourrait entraîner la mort ou des blessures graves.
	MISE EN GARDE	Indique une situation potentiellement dangereuse qui, si elle n'est pas évitée, peut entraîner des blessures mineures ou modérées.
	AVIS	(Sans symbole d'alerte de sécurité) Indique une situation pouvant entraîner des dommages matériels.

DÉBALLAGE ET VÉRIFICATION DU CONTENU DU CARTON

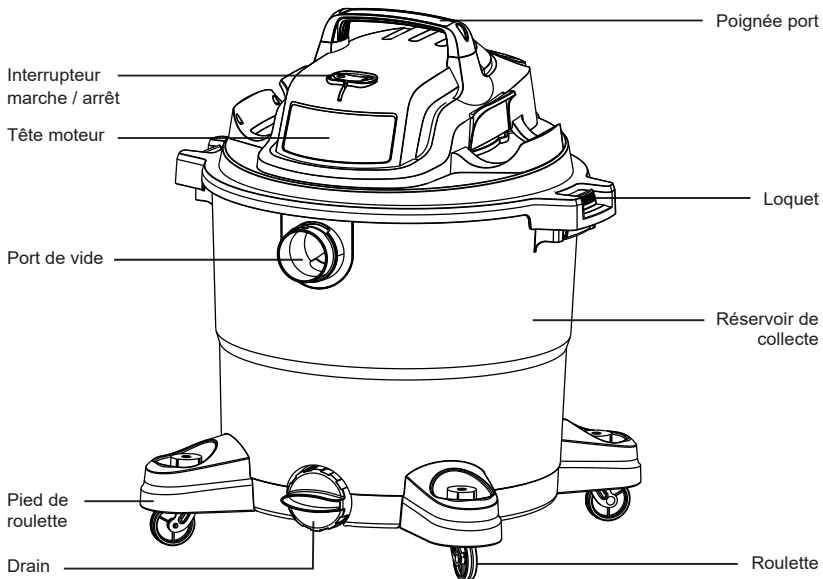


Retirez tout le contenu de la boîte. Retirez la tête moteur et retirez tout le contenu à l'intérieur du réservoir de collecte. Vérifiez chaque article par rapport à la liste du contenu du carton.

Liste du contenu du carton:

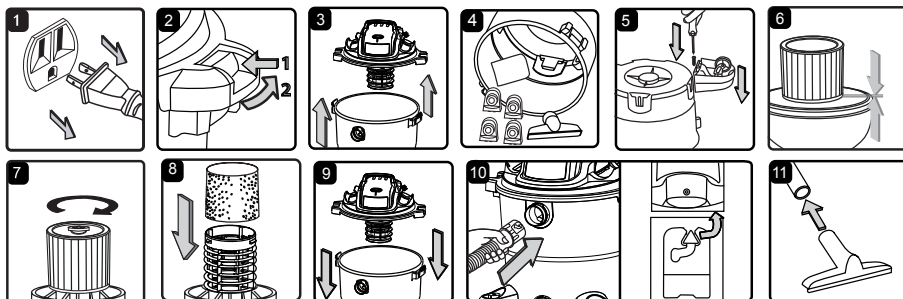
Clé	Description	Qté.
A	Ensemble de l'aspirateur	1
B	Tuyau	1
C	Buse utilitaire	1
D	Assemblage de pied de roulette	4
E	Buse utilitaire	1
F	Baguettes de rallonge	2
G	Outil de crevasse	1
H	Buse de plancher	1
I	Filtre à cartouche	1
J	Support de filtre	1
K	Filtre humide en mousse	1
L	4 Vis (sac)	1
M	Guide de l'utilisateur	1

REMARQUE: Le tuyau et les accessoires de cet aspirateur ont un diamètre de 2,5 po (3,2 cm).



INSTRUCTIONS GÉNÉRALES DE MONTAGE

Un tournevis cruciforme est requis.



AVERTISSEMENT


POUR RÉDUIRE LE RISQUE DE CHOC ÉLECTRIQUE, NE PAS EXPOSER À LA PLUIE. ASSUREZ-VOUS QUE LA FICHE EST DEBRANCHÉE AVANT D'ASSEMBLER L'ASPIRATEUR SEC / HUMIDE.

DÉBALLAGE DE VOTRE ASPIRATEUR SEC / HUMIDE ET ASSEMBLAGE GÉNÉRAL

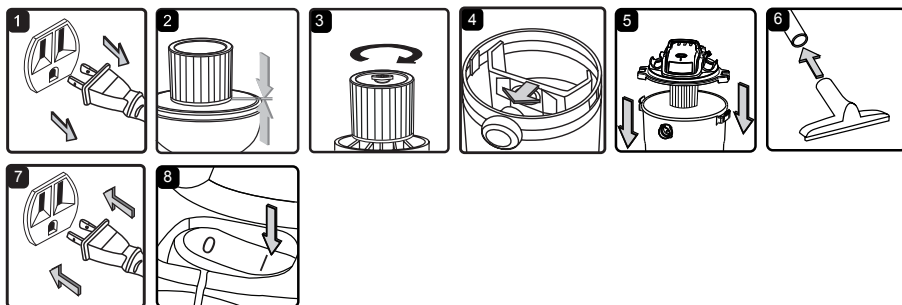
1. Vérifiez que le cordon d'alimentation est débranché de la prise (Fig. 1).
2. Libérez les loquets (Fig. 2).
3. Soulevez la tête moteur du réservoir de collecte (Fig. 3).
4. Retirez le contenu de l'intérieur du réservoir de collecte; assurez-vous d'avoir tout le contenu tel qu'indiqué à la page 5 (Fig. 4).
5. Retournez le réservoir de collecte et insérez les quatre pieds de roulette dans les fentes du réservoir de collecte et serrez avec les vis fournies. Vérifiez que les roulettes sont montées correctement. Ne pas trop serrer les vis (Fig. 5).
6. Votre aspirateur est prêt pour le nettoyage à sec. Pour les instructions d'installation, voir la page 10 (Fig. 6 et 7).
7. Pour le nettoyage sous vide humide, installez le filtre humide en mousse fourni (Fig. 8). Voir la page 11 pour l'installation du filtre.
8. Réinstallez le bloc moteur sur le réservoir de collecte en alignant la partie supérieure avec les loquets et enclenchez-le (Fig. 9).
9. Insérez l'extrémité à verrou du tuyau dans l'orifice d'aspiration sur le réservoir de collecte et tournez pour verrouiller en place (Fig. 10).
10. Choisissez les accessoires souhaités et poussez sur le tube d'aspiration (Fig. 11).

FICHE POLARISÉE

Pour réduire le risque de choc électrique, ce produit possède une fiche polarisée (c.-à-d. qu'une broche est plus large que l'autre). Cette fiche

s'insère dans une prise polarisée d'une seule façon. Si la fiche ne s'insère pas complètement dans la prise, inversez-la. Si elle ne rentre toujours pas, contactez un électricien qualifié pour installer la prise appropriée. Ne modifiez pas la fiche d'aucune façon que ce soit. La double isolation  élimine le besoin d'un cordon d'alimentation à trois fils et d'un système d'alimentation relié à la terre.

MODE D'EMPLOI DE L'ASPIRATEUR À SEC



ASPIRATEUR À SEC



AVERTISSEMENT

ASSUREZ-VOUS DE LIRE, DE COMPRENDRE ET D'APPLIQUER « INSTRUCTIONS DE SÉCURITÉ IMPORTANTES ». NE PAS PASSER L'ASPIRATEUR DANS LES ZONES AVEC DES GAZ INFLAMMABLES, DES VAPEURS OU DES POUSSIÈRES EXPLOSIVES DANS L'AIR. LES GAZ OU LES VAPEURS INFLAMMABLES INCLUENT, SANS LIMITATIONS : LIQUIDE À BRIQUET, NETTOYANTS DE TYPE SOLVANT, PEINTURES À BASE D'HUILE, ESSENCE, ALCOOL OU AÉROSOL EN PULVÉRISATION. LES POUSSIÈRES EXPLOSIVES INCLUENT, SANS LIMITATIONS : CHARBON, MAGNÉSIUM, GRAIN OU POUDRE À PISTOLET. AFIN DE RÉDUIRE LE RISQUE DE DANGER POUR LA SANTÉ QUE POSENT LES VAPEURS OU LES POUSSIÈRES, NE PAS ASPIRER DE MATIÈRES TOXIQUES.

1. Vérifiez que le cordon d'alimentation est débranché de la prise (Fig. 1).
2. Afin de préparer votre aspirateur pour l'aspiration à sec, vérifiez que le filtre à cartouche est solidement monté. Assurez-vous que le filtre est enfoncé jusqu'à ce qu'il s'arrête contre la tête d'alimentation (Fig. 2). Votre aspirateur humide / sec est livré avec le filtre à cartouche préinstallé. Pour les instructions d'installation, voir la page 10.

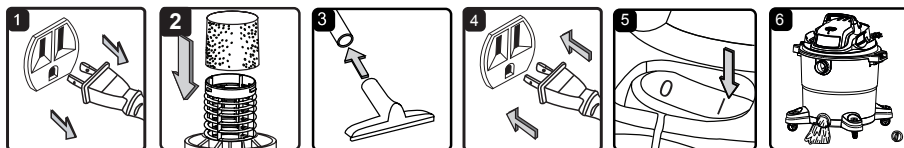
3. Placez le dispositif de retenue du filtre sur le dessus du filtre à cartouche et serrez en tournant la poignée de retenue dans le sens horaire (Fig. 3).
4. En option : Pour un meilleur filtrage de la poussière, installez la bride du sac collecteur sur l'orifice d'admission, en faisant attention de ne pas endommager le sac. Sac à poussière vendu séparément (Fig. 4).
5. Réinstallez le bloc moteur sur le réservoir de collecte en alignant la partie supérieure avec les loquets et enclenchez-le (Fig. 5).

MODE D'EMPLOI : ASPIRATEUR À SEC

6. Insérez l'extrémité à verrou du tuyau dans l'orifice d'aspiration sur le réservoir de collecte et tournez pour verrouiller en place (Fig. 13). Enfoncez l'accessoire requis sur l'extrémité libre du tuyau ou la baguette de rallonge (Fig. 6).
7. Branchez le cordon d'alimentation dans la prise (Fig. 7).
8. Allumez le moteur en basculant l'interrupteur sur la position « I » en marche (Fig. 8).
9. Une fois que vous avez terminé d'utiliser la souffleuse, basculez l'interrupteur d'alimentation sur la position « O » (ARRÊT) et débranchez le cordon d'alimentation de la prise.

O = ARRÊT I = EN MARCHÉ

N'UTILISEZ PAS LE FILTRE À CARTOUCHE POUR L'ASPIRATION DE LIQUIDE.



ASPIRATEUR HUMIDE



AVERTISSEMENT

ASSUREZ-VOUS DE LIRE, DE COMPRENDRE ET D'APPLIQUER LES « INSTRUCTIONS DE SÉCURITÉ IMPORTANTES ET AVERTISSEMENTS ». NE PAS PASSER L'ASPIRATEUR DANS LES ZONES AVEC DES GAZ INFLAMMABLES, DES VAPEURS OU DES POUSSIÈRES EXPLOSIVES DANS L'AIR. LES GAZ OU LES VAPEURS INFLAMMABLES INCLUENT, SANS LIMITATIONS : ESSENCE À BRIQUET, NETTOYANTS DE TYPE SOLVANT, PEINTURES À BASE D'HUILE, ESSENCE, ALCOOL OU AÉROSOLS. LES POUSSIÈRES EXPLOSIVES INCLUENT, SANS LIMITATIONS : CHARBON, MAGNÉSIUM, GRAIN OU POUDRE À PISTOLET. AFIN DE RÉDUIRE LE RISQUE DE DANGER POUR LA SANTÉ QUE POSENT LES VAPEURS OU LES POUSSIÈRES, NE PAS ASPIRER DE MATIÈRES TOXIQUES.

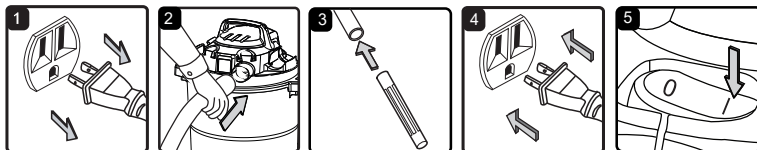
1. Vérifiez que le cordon d'alimentation est déconnecté de la prise (Fig. 1). Vérifiez que le réservoir de collecte est propre et exempt de poussière et de saleté.
2. Retirez le filtre de cartouche, puis installez soigneusement le filtre humide de mousse sur la cage de filtre et placez la tête moteur sur le réservoir de collecte (Fig. 2). Pour les instructions d'installation du filtre, voir la page 11.

N'UTILISEZ PAS LE FILTRE À CARTOUCHE POUR L'ASPIRATION DE LIQUIDE. MODE D'EMPLOI : ASPIRATEUR HUMIDE

3. Montez la buse souhaitée sur le tuyau d'aspiration (Fig. 3).
4. Vérifiez que l'interrupteur est en position d'arrêt « 0 » (ARRÊT) avant de brancher le cordon d'alimentation dans la prise (Fig. 4).
5. Allumez le moteur en basculant l'interrupteur sur la position « I » EN MARCHE (Fig. 5).
6. Une fois que vous avez terminé d'utiliser la souffeuse, basculez l'interrupteur d'alimentation sur la position « 0 » (ARRÊT) et débranchez le cordon d'alimentation de la prise.
7. Après utilisation, videz le réservoir de collecte en dévissant le bouchon de vidange. Égoutter les liquides dans un récipient ou drain approprié. N'oubliez pas de remettre le bouchon de vidange sur le réservoir de collecte (Fig. 6).

IMPORTANT! Lors de l'aspiration de grandes quantités de liquides, ne plongez pas complètement la buse dans le liquide ; laissez un espace au bout de l'ouverture de la buse pour permettre à l'air d'entrer. La machine est équipée d'une vanne à flotteur qui arrête l'action d'aspiration lorsque le réservoir de collecte atteint sa capacité maximale. Vous remarquerez une augmentation de la vitesse du moteur. Lorsque cela se produit, éteignez la machine, débranchez-la de l'alimentation électrique et vidangez le liquide dans un récipient ou un drain approprié. Pour continuer à aspirer, remettre en place le réservoir de collecte avec le bouchon de vidange. Après l'aspiration humide, éteignez la machine. et retirez la fiche de la prise. Videz le réservoir de collecte, nettoyez et séchez l'intérieur et l'extérieur avant le stockage.

N'OUBLIEZ PAS! Le filtre humide en mousse doit être retiré après avoir passé l'aspirateur humide et le filtre à cartouche doit être installé avant de passer à nouveau l'aspirateur à sec.



Cet aspirateur sec / humide a des capacités de soufflage. Pour utiliser la fonction de souffleuse, suivez les instructions indiquées.



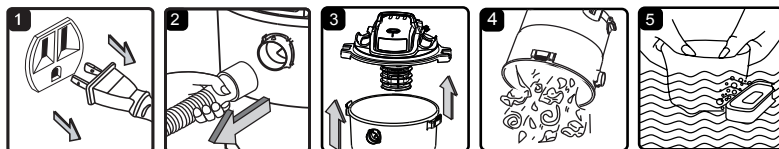
AVERTISSEMENT

PORTEZ TOUJOURS DES LUNETTES DE SÉCURITÉ CONFORMES À ANSI Z87.1 (OU AU CANADA, CSAZ94.3) AVANT D'UTILISER LA SOUFFLEUSE.

GARDER LES SPECTATEURS ÉLOIGNÉS DES DÉBRIS SOUFLÉS.

PORTER UN MASQUE ANTIPOUSSIÈRE SI LE SOUFFLAGE CRÉÉ DE LA POUSSIÈRE QUI POURRAIT ÊTRE INHALÉE.

1. Vérifiez que le cordon d'alimentation est débranché de la prise (Fig. 1).
2. Assurez-vous que le réservoir de collecte est vide avant de l'utiliser comme souffleuse.
3. Retirez le tuyau de l'orifice d'aspiration.
4. Insérez l'extrémité à verrou du tuyau dans l'orifice de la souffleuse situé à l'arrière de la tête d'alimentation et verrouillez en place (Fig. 2).
5. Adaptez la baguette d'extension souhaitée et la buse au tuyau d'aspiration (Fig. 3).
6. Assurez-vous que l'interrupteur d'alimentation est éteint et branchez l'alimentation (Fig. 4).
7. Avant d'allumer l'aspirateur, tenez fermement l'extrémité libre du tuyau. Allumez le moteur en basculant l'interrupteur sur la position « I » EN MARCHE (Fig. 5).



1. Vérifiez que le cordon d'alimentation est débranché de la prise (Fig. 1).
2. Débranchez le tuyau de l'aspirateur (Fig. 2).
3. Libérez les loquets et retirez la tête moteur du réservoir collecteur (Fig. 3).
4. Éliminez toute saleté ou débris du réservoir de collecte et du tuyau (Fig. 4).
5. Nettoyez le filtre humide en mousse en le lavant avec de l'eau et du savon doux (Fig. 5) .
6. Vérifiez le tuyau, les accessoires et le cordon d'alimentation pour vous assurer qu'ils n'ont pas été endommagés.

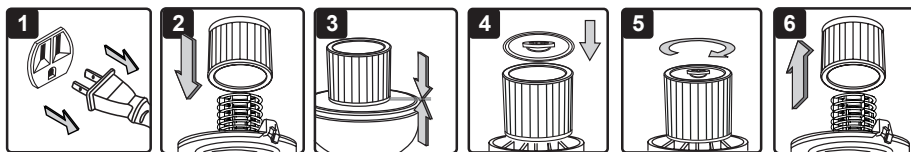
IMPORTANT! Nettoyez ou remplacez régulièrement le filtre à cartouche pour de meilleures performances. **TOUJOURS UTILISER UN FILTRE À CARTOUCHE POUR LA FONCTION D'ASPIRATEUR À SEC.** Si la machine est utilisée sans le filtre à cartouche, le moteur brûlera et la garantie sera annulée. Gardez toujours des filtres de rechange à portée de main.

AVIS! Les filtres inclus sont faits de matériaux de haute qualité conçus pour arrêter les petites particules de poussière. Le filtre à cartouche ne doit être utilisé que pour l'aspiration à sec. Un filtre à cartouche sec est nécessaire pour ramasser la poussière. Si le filtre à cartouche est humide, il se bouchera rapidement et sera très difficile à nettoyer. Manipulez le filtre avec précaution lorsque vous le retirez pour le nettoyer et le remplacer. Vérifiez les filtres pour les déchirures ou les petits trous, car un petit trou peut laisser passer la poussière à travers et hors du filtre. N'utilisez pas de filtre avec des trous ou des déchirures ; remplacez-le immédiatement.



AVERTISSEMENT

TOUJOURS DÉBRANCHER LA FICHE DE LA PRISE ÉLECTRIQUE AVANT DE RETIRER LA TÊTE MOTEUR DU RÉSERVOIR DE COLLECTE.

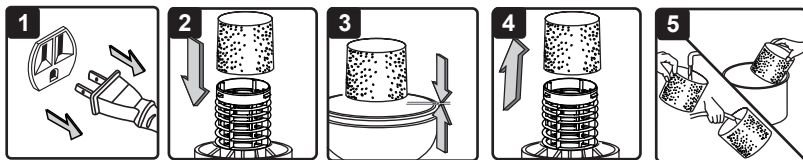


INSTALLATION DU FILTRE À CARTOUCHE

1. Vérifiez que le cordon d'alimentation est débranché de la prise (Fig. 1).
2. Retirez la tête moteur et placez-la à l'envers.
3. Installez le filtre à cartouche sur la cage du filtre avec l'extrémité plate du filtre vers la tête moteur. Poussez délicatement le filtre jusqu'à ce qu'il s'arrête contre la tête moteur (Fig. 2 & 3).
4. Placez le dispositif de retenue de filtre sur le dessus du filtre de cartouche sur la lèvre soulevée et serrez vers le bas en tournant le dispositif de retenue dans le sens des aiguilles d'une montre ; ne pas trop serrer (Fig. 4 & 5).

RETRAIT ET NETTOYAGE DU FILTRE À CARTOUCHE

1. Déverrouillez et retirez le dispositif de retenue du filtre en tournant la poignée de retenue dans le sens antihoraire.
2. Tenez soigneusement et tirez le filtre à cartouche vers le haut pour le retirer (Fig. 6).
3. Nettoyez le filtre à cartouche en tapotant ou en brossant doucement la saleté. Le nettoyage ne doit pas être effectué à l'intérieur dans les espaces de vie. Pour des performances optimales, un nouveau filtre est recommandé.
4. Installez un filtre nettoyé ou neuf comme indiqué ci-dessus dans les étapes 2 et 3 de l'Installation du filtre à cartouche.
5. Les filtres humides doivent être retirés et laissés sécher à l'air libre pendant 24 heures avant d'être installés sur la cage de filtre.



INSTALLATION DU FILTRE HUMIDE EN MOUSSE

1. Vérifiez que le cordon d'alimentation est débranché de la prise (Fig.1).
2. Retirez la tête moteur et placez-la à l'envers. Suivez les instructions pour retirer la cartouche.
3. Faites glisser délicatement le filtre humide en mousse sur la cage du filtre en vous assurant que la cage est complètement recouverte (Fig. 2 & 3).
4. Remplacez la tête moteur sur le réservoir de collecte.

NETTOYAGE DU FILTRE HUMIDE EN MOUSSE

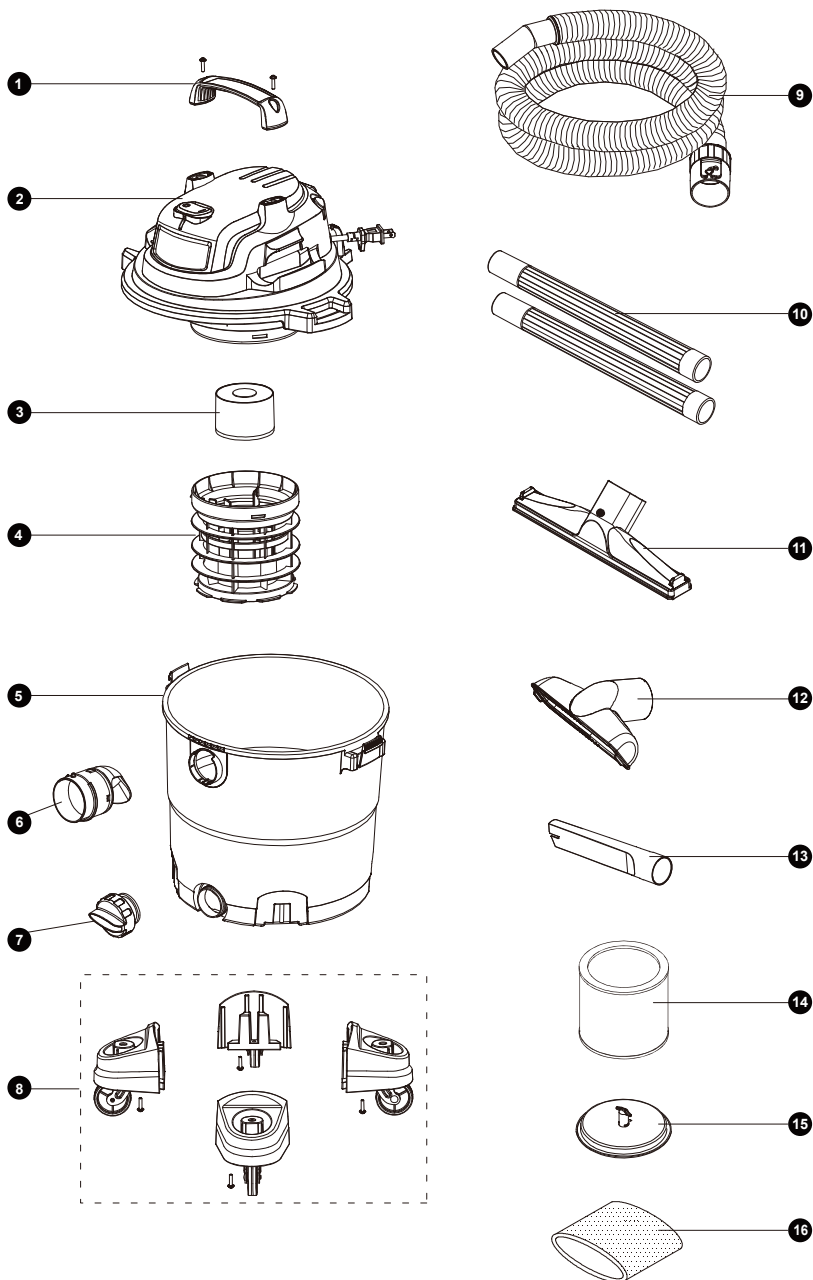
1. Avec la tête moteur retirée et à l'envers, retirez soigneusement le filtre humide en mousse (Fig. 4).
2. Utilisez une solution d'eau et de savon doux pour laver le filtre humide en mousse et rincez-le à l'eau propre (Fig. 5).
3. Laissez le filtre sécher à l'air avant de l'installer et de l'utiliser à nouveau.



AVERTISSEMENT

POUR RÉDUIRE LE RISQUE DE CHOC ÉLECTRIQUE, DÉBRANCHEZ AVANT LE DÉPANNAGE.

PROBLÈME	CAUSE POSSIBLE	SOLUTION
L'aspirateur ne fonctionnera pas.	Pas d'alimentation électrique.	Vérifiez l'alimentation — cordon, disjoncteurs, fusibles.
	Cordon d'alimentation défectueux.	Débranchez et vérifiez le cordon d'alimentation. Si endommagé, le faire réparer par un professionnel.
	Réservoir de collecte plein.	Vider le réservoir de collecte.
De la poussière sort du boîtier du moteur.	Le filtre à cartouche est manquant ou endommagé.	Fixez ou remplacez le filtre à cartouche.
Efficacité réduite et vibrations du moteur / de vitesse.	Il y a des blocages dans la buse, le tuyau ou les entrées du réservoir de collecte. Le filtre à cartouche est obstrué par de la poussière fine.	Débranchez-le et vérifiez que les entrées de la buse, du tuyau et du réservoir de collecte ne sont pas obstruées. Retirez le filtre et nettoyez-le ou installez un nouveau filtre à cartouche.



LISTE DES PIÈCES

Pièce	Numéro de dessin	Description	Quantité
1	551115101	Ensemble de la poignée	1
2		Assemblage de la tête moteur	1
3	551005103	Coupe de flotteur	1
4	551005104	Cage de filtre	1
5		Réservoir de collecte	1
6	551011106	Assemblage du port de vide	1
7	551002110	Ensemble de bouchon de drain	1
8	551006109	Assemblage de pied de roulette	4
9	551002113	Tuyau	1
10	551002116	Baguettes de rallonge	2
11	551298107	Buse de plancher	1
12	551006111	Buse utilitaire	1
13	551006113	Outil de crevasse	1
14	551030114	Filtre à cartouche	1
15	551437107	Support de filtre	1
16	551002118	Filtre humide en mousse	1

Pour le service ou des questions :
Appelez le 877-806-9067



BLACK DIAMOND[™] est une marque de commerce de Mid-States Distributing, LLC.
© Mid-States Distributing, LLC. Fabriqué et distribué par Mid-States Distributing, LLC Fort Worth, TX 76137 É.-U.