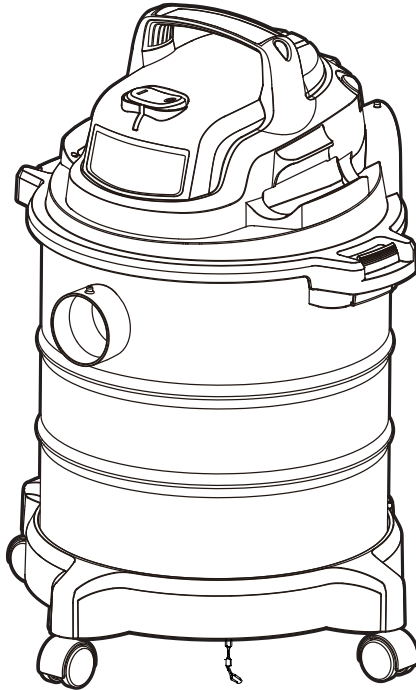




ASPIRADORA HÚMEDO/SECO DE 5 GALONES



Manual del Usuario

MODELO VOC507S 3801



Este símbolo de alerta de seguridad identifica mensajes de seguridad importantes en este manual. El incumplimiento de esta importante información de seguridad puede provocar lesiones graves o la muerte.

SECCIÓN	PÁGINA
Garantía	3
Instrucciones y advertencias de seguridad	4
Instrucciones de doble aislamiento	6
Cables de extensión	7
Símbolos.....	8
Desembalaje y comprobación del contenido de la caja	9
Instrucciones generales de montaje.....	10
Operación de aspiradora seco.....	11
Operación de aspiradora de líquido.....	13
Operación del soplador	15
Mantenimiento	16
Instalación y limpieza del filtro de tela reutilizable.....	17
Instalación y limpieza del filtro húmedo de espuma.....	18
Solución de problemas	19
Vista en despiece	20
Lista de partes	21

Gracias por comprar esta aspiradora en mojado/seco Black Diamond™. Confíe en que con Black Diamond™ usted obtiene un producto de alta calidad, diseñado para un óptimo uso. Esta aspiradora es capaz de recoger residuos líquidos y secos.

POR SU SEGURIDAD: LEA ATENTAMENTE Y ASEGÚRESE DE COMPRENDER TODAS LAS INSTRUCCIONES.

Estamos orgullosos de producir un producto duradero y de alta calidad. Este producto Black Diamond™ tiene una garantía limitada de dos (2) años contra defectos de mano de obra y materiales a partir de la fecha de compra en condiciones de uso doméstico normal. Si el producto se va a utilizar para uso comercial, industrial o de alquiler, se aplicará una garantía limitada de 90 días. Conserve su recibo como prueba de compra. Esta garantía le otorga derechos legales específicos y es posible que tenga otros derechos, que varían de un estado a otro. Para contactar con servicio al cliente, llame al 877-806-9067.

No Cubierto Por la Garantía:

- Cualquier pieza que se haya vuelto inoperante debido a un mal uso, negligencia, abuso directo/indirecto, accidentes, mantenimiento inadecuado, reparaciones o alteraciones
- Consumibles como filtros y accesorios
- Desgaste y rotura normal de piezas y accesorios, tales como mangueras, boquillas o ruedecillas
- Deterioro normal del acabado exterior debido al uso o exposición
- Cualquier producto donde el número de serie / etiqueta de datos esté alterado o eliminado
- Cualquier producto comprado a un minorista no autorizado

LEA Y COMPRENDA TODAS LAS INSTRUCCIONES ANTES DE UTILIZAR ESTA ASPIRADORA. Lea y comprenda este manual del operador y todas las etiquetas de la aspiradora en seco / húmedo antes de utilizarla. La seguridad es una combinación de sentido común, mantenerse alerta y saber cómo funciona su aspiradora.

Utilice esta aspiradora seco / húmedo únicamente como se describe en este manual. Para reducir el riesgo de lesiones personales o daños a su aspiradora seco / húmedo, use solo los accesorios recomendados por el fabricante.

Solo para uso doméstico.



GUARDE ESTE MANUAL PARA FUTURAS CONSULTAS

Al usar una aspiradora, siempre se deben seguir las precauciones básicas, incluidas las siguientes:



ADVERTENCIA

PARA REDUCIR EL RIESGO DE INCENDIO, DESCARGA ELÉCTRICA O LESIONES

- No utilice la aspiradora sin supervisión.
- No aspire ni use esta aspiradora para mojado / seco cerca de líquidos inflamables, gases o vapores explosivos, como gasolina u otros combustibles, líquidos para encendedores, limpiadores, pinturas a base de aceite, gas natural, hidrógeno o polvos explosivos, como polvo de carbón, polvo de magnesio, polvo de grano o pólvora. Las chispas dentro del motor pueden encender vapores o polvo inflamables.
- No aspire nada que esté ardiendo o humeando, como cigarrillos, fósforos o cenizas calientes.
- Mantenga el cable alejado de superficies calientes.
- No exponga a la lluvia. Almacenar en interiores.
- No desenchufe tirando del cable. Para desenchufar, tire del enchufe, no del cable.
- No lo utilice con un cable, enchufe u otras piezas dañados.
- Si el electrodoméstico no funciona como debería, se ha caído, dañado, dejado al aire libre o se ha caído al agua, devuélvalo a un centro de servicio.
- No tire del cable ni lo transporte con el cable, no utilice el cable como manija, no cierre la puerta con el cable ni tire del cable alrededor de bordes o esquinas afilados.

- No coloque la aspiradora para mojado / seco sobre el cable.
- No manipule el enchufe ni la aspiradora para mojado / seco con las manos mojadas.
- Para reducir el riesgo de peligros para la salud por vapores o polvos, no aspire materiales tóxicos.
- No lo use ni lo conserve cerca de materiales peligrosos.
- No utilice esta aspiradora húmeda/seca con un filtro desgarrado o sin el filtro instalado, excepto cuando aspire líquidos como se describe en la sección de funcionamiento de este manual.
- No permita que se utilice como juguete. Es necesario prestar mucha atención cuando lo utilicen niños o cerca de ellos.
- Para reducir el riesgo de lesiones por arranque accidental, desenchufe el cable de alimentación antes de cambiar o limpiar el filtro.
- No deje desatendida la aspiradora para mojado / seco cuando esté enchufada. Desenchufe de la tomacorriente cuando no esté en uso y antes de dar servicio.
- Apague la aspiradora para mojado / seco antes de desenchufarla.
- No coloque ningún objeto en las aberturas de ventilación. No aspire con las aberturas de ventilación bloqueadas; manténgalo libre de polvo, pelusa, cabello o cualquier cosa que pueda reducir el flujo de aire.
- Mantenga el cabello, la ropa suelta, los dedos y todas las partes del cuerpo alejados de las aberturas y las partes móviles.
- Para reducir el riesgo de caídas, tenga especial cuidado al limpiar escaleras.
- Desenchufe antes de conectar la manguera.
- Úselo únicamente como se describe en este manual. Utilice solo los accesorios recomendados por el fabricante.
- Este aparato está provisto de doble aislamiento. Utilice únicamente piezas de repuesto idénticas. Vea "INSTRUCCIONES DE DOBLE AISLAMIENTO".

Cuando se usa como soplador:

- Descarga de aire directa solo en el área de trabajo.
- No utilice aspiradora húmeda/seca como pulverizador.
- No dirija el aire a los transeúntes.
- Mantenga a los niños alejados cuando use el soplador.
- Utilice gafas de seguridad.

Esta aspiradora mojado / seco tiene doble aislamiento, lo que elimina la necesidad de un sistema de conexión a tierra por separado. Utilice únicamente piezas de repuesto idénticas. Lea las instrucciones para el mantenimiento de las aspiradoras mojado / seco con doble aislamiento antes de realizar el mantenimiento. Utilice esta aspiradora mojado / seco como se describe en este manual. Observe las siguientes advertencias que aparecen en la carcasa del motor de su aspiradora mojado / seco.




DOBLE AISLAMIENTO - NO SE REQUIERE CONEXIÓN A TIERRA - CUANDO SE REALICE EL MANTENIMIENTO, UTILICE SOLO PIEZAS DE REPUESTO IDÉNTICAS.



ADVERTENCIA

PARA REDUCIR EL RIESGO DE DESCARGA ELÉCTRICA, NO EXPONGA A LA LLUVIA. ALMACENAR EN INTERIORES.

MANTENIMIENTO DE ASPIRADORA HÚMEDO/SECO DE DOBLE AISLAMIENTO CON UNA VACÍO HÚMEDO / SECO CON DOBLE AISLAMIENTO, SE PROPORCIONAN DOS SISTEMAS DE AISLAMIENTO EN LUGAR DE CONEXIÓN A TIERRA. NO SE PROPORCIONA NINGÚN MEDIO DE CONEXIÓN A TIERRA EN UN APARATO CON DOBLE AISLAMIENTO, NI SE DEBE AÑADIR UN MEDIO DE CONEXIÓN A TIERRA. EL SERVICIO DE UNA ASPIRADORA HÚMEDO / SECO CON DOBLE AISLAMIENTO REQUIERE UN CUIDADO EXTREMO Y CONOCIMIENTO DEL SISTEMA, Y DEBE SER REALIZADO ÚNICAMENTE POR PERSONAL DE SERVICIO CALIFICADO. LAS PIEZAS DE REPUESTO PARA UNA VACÍO HÚMEDO / SECO CON DOBLE AISLAMIENTO DEBEN SER IDÉNTICAS A LAS PIEZAS QUE REEMPLAZAN. SU ASPIRADORA HÚMEDA / SECA CON DOBLE AISLAMIENTO ESTÁ MARCADA CON LAS PALABRAS 'DOBLE AISLAMIENTO ' Y EL SÍMBOLO  (CUADRADO DENTRO DE UN CUADRADO) TAMBIÉN PUEDE ESTAR MARCADO EN EL APARATO.

- Para reducir el riesgo de descarga eléctrica, desenchufe antes de limpiar o reparar.
- NO lo use sin los filtros en su lugar.




PRECAUCIÓN: PARA REDUCIR EL RIESGO DE LESIONES POR PIEZAS MÓVILES, DESCONECTE ANTES DE DAR SERVICIO.

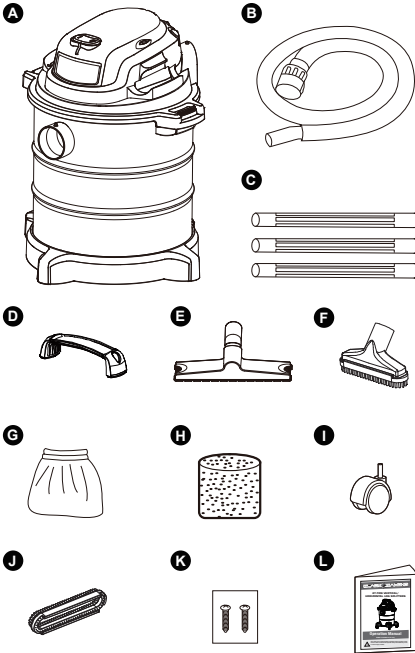
CABLES DE EXTENSIÓN

Cuando utilice un cable de extensión con su aspiradora para mojado / seco, consulte la siguiente tabla para determinar el tamaño de cable AWG requerido. Antes de utilizar la aspiradora, asegúrese de que el cable de alimentación y el cable de extensión estén en buenas condiciones de funcionamiento. Haga reparaciones o reemplazos antes de usar la aspiradora. Utilice únicamente cables de extensión que estén clasificados para uso en exteriores.

120V		Largo del cable de extensión			
		25pies (7,62 m)	50pies (15,24m)	100pies(30,48m)	150pies (45,72m)
Clasificación de amperios		A.W.G. Tamaño del cable			
Más de	No más de				
0	6	18	16	16	14
6	10	18	16	14	12
10	12	16	16	14	12
12	16	14	12	No recomendado	

Las siguientes palabras de advertencia y significados están destinados a explicar los niveles de riesgo asociados con este producto.

SÍMBOLO	SEÑAL	SIGNIFICADO
	PELIGRO	Indica una situación de peligro inminente que, si no se evita, provocará la muerte o lesiones graves.
	ADVERTENCIA	Indica una situación potencialmente peligrosa, que, si no se evita, podría provocar la muerte o lesiones graves.
	PRECAUCIÓN	Indica una situación potencialmente peligrosa, que, si no se evita, puede provocar lesiones leves o moderadas.
	AVISO	(Sin símbolo de alerta de seguridad) Indica una situación que puede resultar en daños a la propiedad.

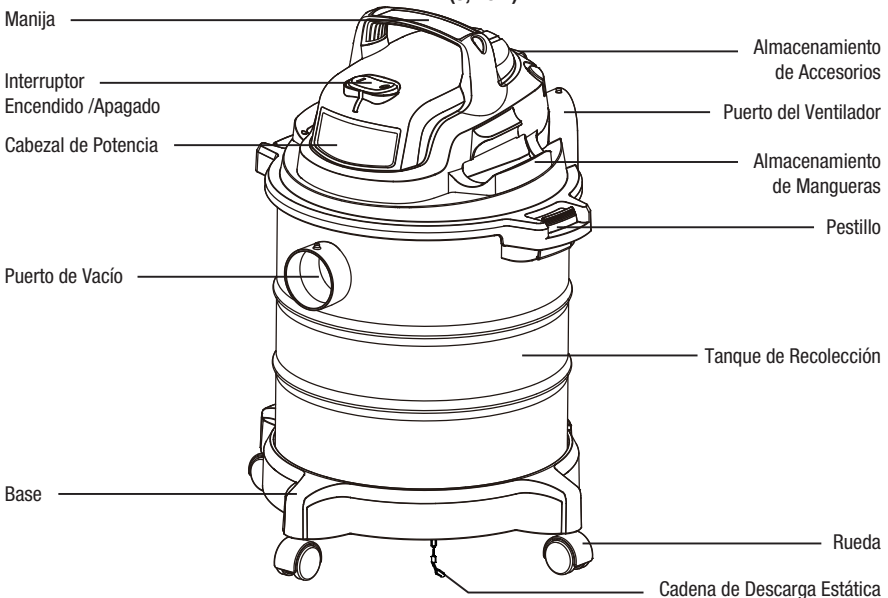


Retire todo el contenido de la caja. Retire el cabezal de potencia y saque cualquier contenido dentro del tanque de recolección. Compare cada artículo con la lista de contenido de la caja.


Lista de contenidos de cajas

Cié	Description	Qté.
A	Ensamblaje de la aspiradora	1
B	Manguera	1
C	Varita de extensión	3
D	Manija.....	1
E	Cepillo de piso/boquilla de escobilla	1
F	Boquilla utilitaria 2 en 1	1
G	Filtro de tela reutilizable	1
H	Filtro húmedo de espuma	1
I	Rueda	4
J	Adaptador de pelo para mascotas.....	1
K	Tornillos (bolsa)	2
L	Manual del operador.....	1

NOTA: La manguera y los accesorios para esta aspiradora tienen un diámetro de 1,25 pulgadas (3,2 cm)



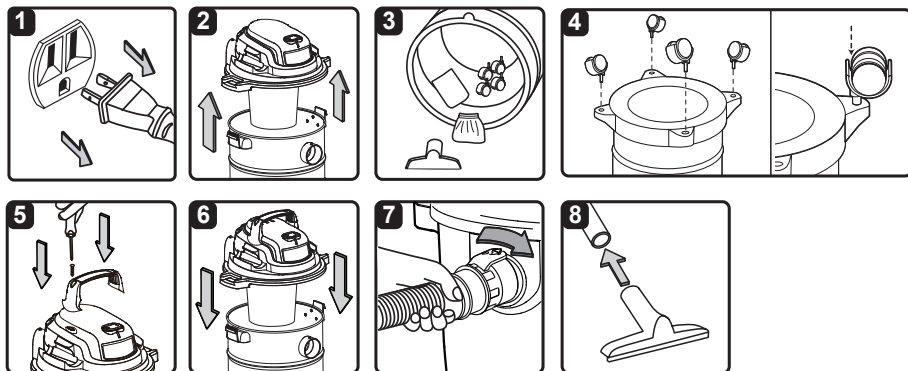
INSTRUCCIONES GENERALES DE MONTAJE

Se requiere un destornillador de cabeza Phillips. 



ADVERTENCIA

**NO ENCHUFE EL CABLE DE ALIMENTACIÓN A LA TOMA DE CORRIENTE.
ASEGÚRESE DE QUE EL ENCHUFE ESTÉ DESCONECTADO ANTES DE
MONTAR LA ASPIRADORA HÚMEDA / SECA.**



DESEMBALAJE DE SU ASPIRADORA HÚMEDA / SECA Y MONTAJE GENERAL

1. Verifique que el cable de alimentación esté desconectado de la tomacorriente (Fig. 1).
2. Desenganche los pestillos y retire el cabezal de potencia del tanque de recolección (Fig. 2).
3. Retira el contenido del paquete del interior del depósito de recolección (Fig. 3).
4. Coloque el depósito de recogida boca abajo e inserte las ruedas en los enchufes de la parte inferior del tanque de recolección. Asegúrese de que cada rueda esté alineada directamente en el depósito de recogida y aplique presión hasta que las ruedas encajen en su lugar. Utilice una mano para sostener la base del depósito de recolección al presionar las ruedas (Fig. 4).
5. Inserte la manija en las ranuras ubicadas en la parte superior del cabezal de potencia y fíjela con los tornillos provistos. No apriete demasiado los tornillos (Fig. 5).
6. Vuelva a colocar el cabezal de potencia en el tanque de recolección y asegúrelo en su lugar con los 2 pestillos laterales (Fig. 6).
7. Inserte el extremo de bloqueo de la manguera en el orificio del


depósito de recogida y gire en el sentido de las agujas del reloj para bloquearlo en su lugar (Fig. 7).

8. Elija el accesorio deseado e insértelo en el extremo de la manguera (Fig. 8).

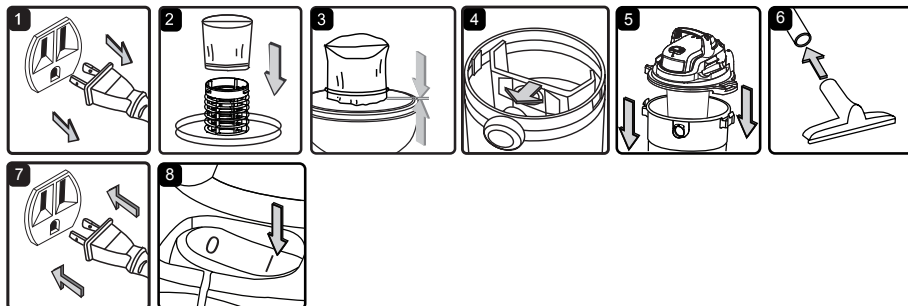
Tenga en cuenta que hay una cadena de descarga estática fijada en la parte inferior del depósito. Es normal que esta cadena se arrastre por el suelo. Operar el aspiradora en condiciones secas puede acumular estática y la cadena ayuda a disipar cualquier acumulación al permitirle un camino de menor resistencia al suelo.

ENCHUFE POLARIZADO

Para reducir el riesgo de descarga eléctrica, este aparato tiene un enchufe polarizado (una clavija más ancha que la otra). Este enchufe encajará en un tomacorriente polarizado de una sola manera. Si el enchufe no encaja completamente en la tomacorriente, invierta el enchufe. Si aún así no encaja, comuníquese con un electricista calificado para que instale la tomacorriente adecuado.

No cambie el enchufe de ninguna manera. El doble aislamiento  elimina la necesidad de un cable de alimentación a tierra de tres cables y un sistema de alimentación a tierra.

OPERACIÓN DE ASPIRADORA SECO





ADVERTENCIA

ASEGÚRESE DE LEER, COMPRENDER Y APLICAR LA INFORMACIÓN TITULADA «INSTRUCCIONES Y ADVERTENCIAS DE SEGURIDAD». NO ASPIRE EN ÁREAS CON GASES INFLAMABLES, VAPORES O POLVOS EXPLOSIVOS EN EL AIRE. LOS GASES O VAPORES INFLAMABLES INCLUYEN PERO NO SE LIMITAN A: LÍQUIDO ENCENDEDOR, LIMPIADORES TIPO DISOLVENTE, PINTURAS A BASE DE ACEITE, GASOLINA, ALCOHOL O AEROSOL. LOS POLVOS EXPLOSIVOS INCLUYEN PERO NO SE LIMITAN A: CARBÓN, MAGNESIO, GRANOS O PISTOLA EN POLVO. PARA REDUCIR EL RIESGO DE PELIGROS PARA LA SALUD POR VAPORES O POLVO, NO ASPIRE MATERIALES TÓXICOS.

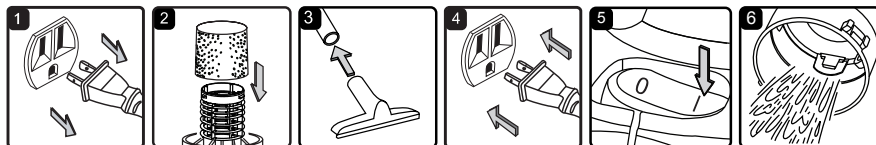
1. Verifique que el cable de alimentación esté desconectado de la tomacorriente (Fig. 1).
2. Para preparar la aspiradora para la aspiradora en seco, asegúrese de que el filtro cubra completamente la caja del filtro (Fig. 2 y 3). Su aspiradora húmeda y seca viene con el filtro de tela preinstalado. Para obtener instrucciones de instalación del filtro, consulte la página 11.
3. Opcional: Para mejorar la filtración del polvo, coloque la brida de la bolsa de recogida en el puerto de entrada, con cuidado de no dañar la bolsa. La bolsa de recogida de polvo se vende por separado (Fig. 4).
4. Vuelva a colocar el cabezal eléctrico en el depósito de recogida y asegúrelo en su lugar con los pestillos (Fig. 5).

INSTRUCCIONES DE FUNCIONAMIENTO: ASPIRACION EN SECO

5. Introduzca el extremo de bloqueo de la manguera en el puerto de vacío del cabezal eléctrico y bloquee en su lugar. Empuje el accesorio necesario en el extremo libre de la manguera o extensión (Fig. 6).
6. Enchufe el cable de alimentación en la tomacorriente (Fig. 7).
7. Encienda el motor presionando el interruptor a la posición 'I' ENCENDIDO (Fig. 8).
8. Una vez que haya terminado de aspirar, coloque el interruptor en la posición 'O' APAGADO y desconecte el cable de alimentación del tomacorriente.

NO UTILICE EL FILTRO DE POLVO PARA ASPIRAR LÍQUIDOS.

O = APAGADO I = ENCENDIDO



ASPIRADORA LÍQUIDA



ADVERTENCIA

ASEGÚRESE DE LEER, COMPRENDER Y APLICAR LA INFORMACIÓN TITULADA «INSTRUCCIONES Y ADVERTENCIAS DE SEGURIDAD». NO ASPIRE EN ÁREAS CON GASES INFLAMABLES, VAPORES O POLVOS EXPLOSIVOS EN EL AIRE. LOS GASES O VAPORES INFLAMABLES INCLUYEN PERO NO SE LIMITAN A: LÍQUIDO ENCENDEDOR, LIMPIADORES TIPO DISOLVENTE, PINTURAS A BASE DE ACEITE, GASOLINA, ALCOHOL O AEROSOL. LOS POLVOS EXPLOSIVOS INCLUYEN PERO NO SE LIMITAN A: CARBÓN, MAGNESIO, GRANOS O PISTOLA EN POLVO. PARA REDUCIR EL RIESGO DE PELIGROS PARA LA SALUD POR VAPORES O POLVO, NO ASPIRE MATERIALES TÓXICOS.

NO ENCHUFE EL CABLE DE ALIMENTACIÓN A LA TOMA DE CORRIENTE. ASEGÚRESE DE QUE EL ENCHUFE ESTÉ DESCONECTADO ANTES DE CAMBIAR LOS.

1. Verifique que el cable de alimentación esté desconectado del tomacorriente (Fig. 1). Asegúrese de que el tanque de recolección esté limpio y libre de polvo y suciedad.
2. Retire el filtro de tela reutilizable y, a continuación, instale cuidadosamente el filtro de espuma húmeda sobre la caja del filtro y vuelva a colocar el cabezal eléctrico en el tanque de recolección (Fig. 2). Para obtener instrucciones de instalación del filtro, consulte la página 11.

NO USE EL FILTRO DE TELA REUTILIZABLE PARA LA ASPIRACIÓN DE LÍQUIDOS.

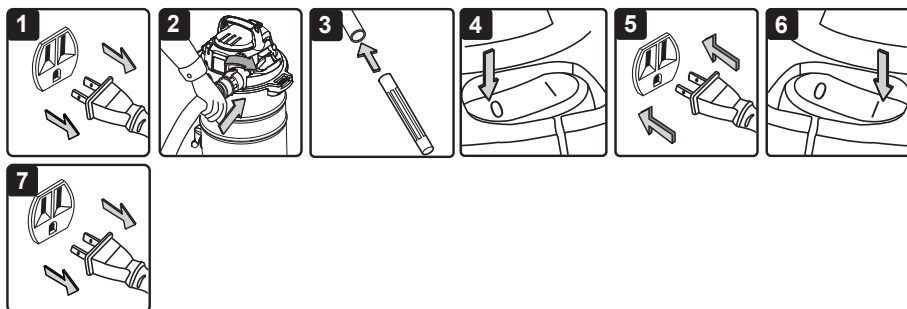
INSTRUCCIONES DE OPERACIÓN: ASPIRACIÓN HÚMEDA

3. Coloque la boquilla deseada en la manguera de vacío (Fig. 3).
4. Verifique que el interruptor esté en la posición 'O' APAGADO antes de enchufar el cable de alimentación a la toma de corriente (Fig. 4).
5. Encienda el motor presionando el interruptor a la posición 'I' ENCENDIDO (Fig. 5).

6. Después de su uso, vacíe el tanque de recolección (Fig. 6), limpie y seque el interior y el exterior antes del almacenamiento.

¡IMPORTANTE! L Al aspirar grandes cantidades de líquidos, no sumerja la boquilla completamente en el líquido; Deje un espacio en la punta de la abertura de la boquilla para permitir la entrada de aire. La máquina está equipada con una válvula de flotador que detiene la acción de succión cuando el tanque de recolección alcanza su capacidad máxima. Notará un aumento en la velocidad del motor. Cuando esto suceda, apague la máquina, desconéctela de la fuente de alimentación y drene el líquido en un receptáculo o drenaje adecuado. Después de pasar la aspiradora en húmedo, apague la máquina y retire el enchufe de la fuente de alimentación. Vacíe el tanque de recolección, limpie y seque el interior y el exterior antes del almacenamiento.

¡RECUERDA! El filtro de espuma debe retirarse después de aspirar en húmedo y debe instalarse un filtro de tela reutilizable antes de volver a aspirar en seco.



Esta aspiradora para mojado / seco tiene capacidad de soplado. Para utilizar la función de soplador, siga las instrucciones que se enumeran.



ADVERTENCIA

USE SIEMPRE GAFAS DE SEGURIDAD QUE CUMPLAN CON ANSI Z87.1 (O EN CANADÁ, CSAZ94.3) ANTES DE USAR EL SOPLADOR.

PRECAUCIÓN: MANTENGA A LOS OBSERVADORES ALEJADOS DE SOPLAR ESCOMBROS.

USE UNA MÁSCARA ANTIPOLVO SI EL SOPLADO CREA POLVO QUE PODRÍA INHALARSE.

Esta aspiradora para mojado / seco tiene capacidad de soplado. Para utilizar la función de soplador, siga las instrucciones que se indican a continuación:

1. Verifique que el cable de alimentación esté desconectado de la tomacorriente (Fig. 1).
2. Asegúrese de que el tanque de recolección esté vacío antes de usarlo como soplador.
3. Retire la manguera del puerto de vacío.
4. Inserte el extremo más grande de la manguera en el puerto del ventilador en la parte posterior del cabezal de potencia (Fig. 2).
5. Coloque el accesorio deseado en la manguera (Fig. 3).
6. Verifique que el interruptor esté en la posición 'O' APAGADO antes de enchufar el cable de alimentación a la toma de corriente (Fig 4 y 5).
7. Antes de encender la aspiradora, sujete firmemente el extremo suelto de la manguera. Encienda el motor presionando el interruptor a la posición 'I' ENCENDIDO (Fig. 6).
8. Una vez que haya terminado de aspirar, coloque el interruptor en la posición 'O' APAGADO y desconecte el cable de alimentación del tomacorriente (Fig. 7).



1. Verifique que el cable de alimentación esté desconectado de la tomacorriente (Fig. 1).
2. Desconecte la manguera de la aspiradora (Fig. 2).
3. Quite los pestillos y retire el cabezal de potencia del tanque de recolección (Fig. 3).
4. Limpie toda la suciedad o los escombros del tanque de recolección y la manguera (Fig. 4).
5. Limpiar o reemplazar los filtros (Fig. 5).
6. Revise la manguera, los accesorios y el cable de alimentación para verificar que no estén dañados.

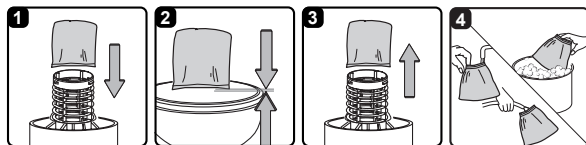
¡IMPORTANTE! Limpie o cambie el filtro de tela reutilizable regularmente para obtener el mejor rendimiento. **UTILICE SIEMPRE FILTRO DE POLVO PARA ASPIRAR EN SECO.** Si la máquina se utiliza sin filtro de polvo, el motor se quemará y se anulará la garantía. Ten siempre los filtros de polvo de repuesto a mano.

¡DARSE CUENTA! Los filtros incluidos están fabricados con materiales de alta calidad diseñados para detener las pequeñas partículas de polvo. El filtro de polvo debe utilizarse solo para recolección en seco. Es necesario un filtro de polvo seco para recoger el polvo. Si el filtro de polvo está mojado, se obstruirá rápidamente y será difícil de limpiar. Manipule el filtro con cuidado al retirarlo para limpiarlo o reemplazarlo. Compruebe los filtros en busca de roturas o pequeños orificios. Un pequeño orificio puede permitir que el polvo pase y salga del filtro. No utilice un filtro con agujeros o rasgaduras; reemplácelo inmediatamente.



ADVERTENCIA

SIEMPRE DESCONECTE EL ENCHUFE DE LA TOMA DE CORRIENTE ANTES DE RETIRAR EL CABEZAL DE ENERGÍA DEL TANQUE DE RECOLECCIÓN.

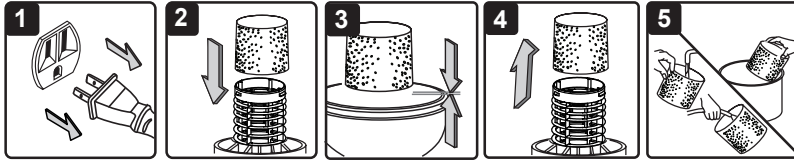


INSTALACIÓN DE FILTRO DE TELA REUTILIZABLE

1. Compruebe que el cable de alimentación esté desconectado de la toma de corriente.
2. Retire el cabezal de potencia y colóquelo en posición invertida.
3. Deslice el filtro de tela reutilizable hacia abajo sobre la jaula del filtro, asegurándose de que la jaula esté completamente cubierta (Fig. 1 y 2).
4. Sustituya el cabezal eléctrico en el depósito de recogida.

ELIMINACIÓN Y LIMPIEZA DEL FILTRO DE TELA REUTILIZABLE

1. Con el cabezal eléctrico desmontado en posición boca abajo, retire cuidadosamente el filtro de tela reutilizable de la caja del filtro (Fig. 3). Limpie el filtro golpeando suavemente o eliminando la suciedad. La limpieza no debe realizarse en interiores en áreas habitables.
2. Use una solución de agua y jabón suave para lavar el filtro de tela reutilizable y enjuagar con agua limpia (Fig. 4).
3. Deje que el filtro húmedo se seque al aire durante 24 horas antes de instalarlo en la caja del filtro.



INSTALACIÓN DEL FILTRO HÚMEDO DE ESPUMA

1. Verifique que el cable de alimentación esté desconectado del tomacorriente.
2. Retire el cabezal de potencia y colóquelo en posición invertida. Siga las instrucciones para quitar el filtro de tela de la sección anterior.
3. Deslice con cuidado el filtro de espuma húmeda hacia abajo sobre la caja del filtro, asegurándose de que la caja esté completamente cubierta (Fig. 1 y 2).
4. Sustituya el cabezal eléctrico en el depósito de recogida.

FILTRO HÚMEDO DE ESPUMA DE LIMPIEZA

1. Con el cabezal de potencia desmontado en la posición boca abajo, retire cuidadosamente el filtro de espuma húmeda (Fig. 3).
2. Use una solución de agua y jabón suave para lavar el filtro de espuma húmeda y enjuague con agua limpia (Fig. 4).
3. Deje que el filtro se seque al aire antes de instalarlo y usarlo nuevamente.

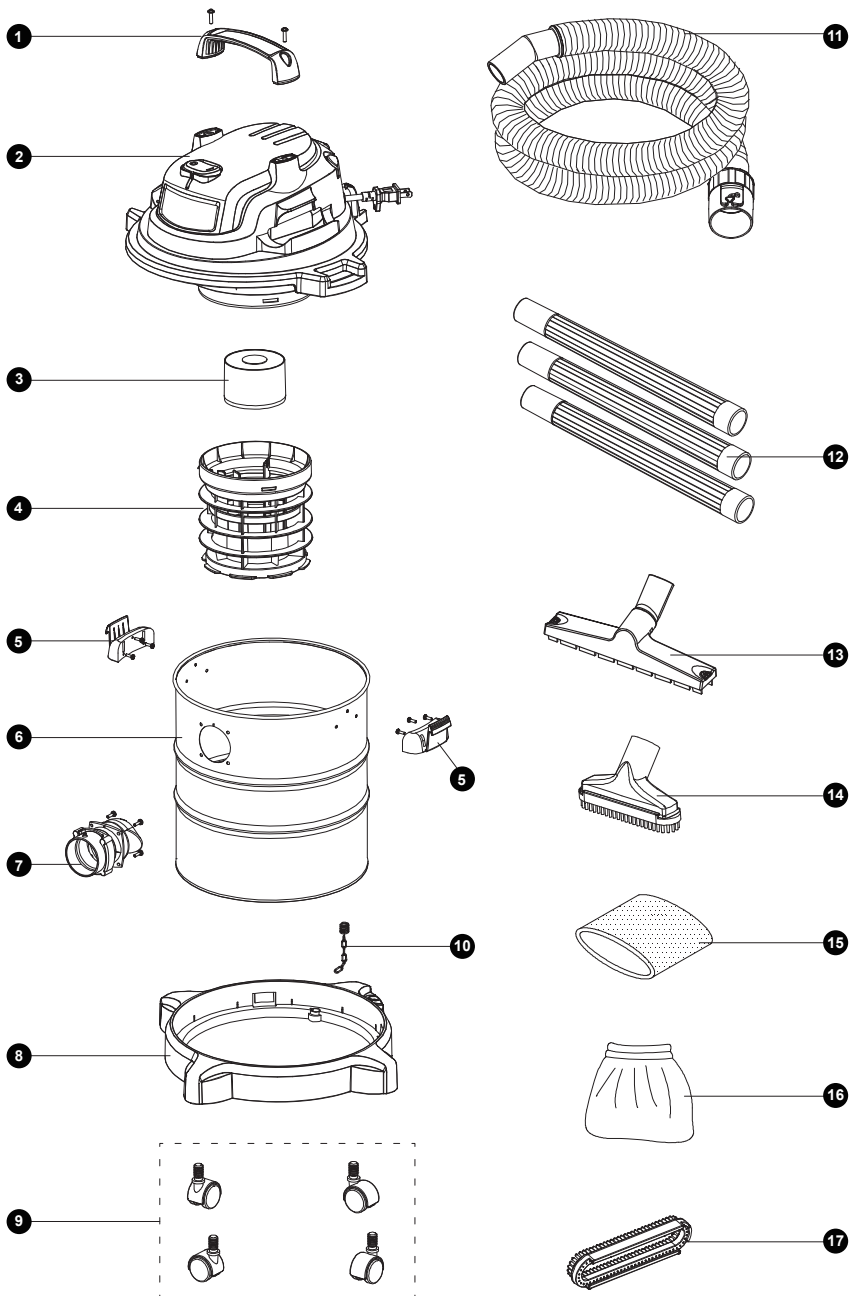


ADVERTENCIA

PARA REDUCIR EL RIESGO DE DESCARGA ELÉCTRICA, DESCONECTE ANTES DE SOLUCIONAR PROBLEMAS.

Síntoma	Causas posibles	Acción correctiva
La aspiradora no funcionará.	Sin fuente de alimentación.	Verifique la fuente de alimentación - cable, disyuntores, fusibles.
	Cable de alimentación defectuoso.	Desenchufe y revise el cable de alimentación. Si está dañado, hágalo reparar por un profesional.
	Depósito de recogida lleno.	Vaciar el tanque de recolección.
El polvo proviene de la cubierta del motor.	Falta el filtro de polvo o dañado.	Coloque o reemplace el filtro de polvo.
	La aspiradora se ha utilizado para recolectar polvo fino, como polvo de paneles de yeso, hollín de chimenea o ceniza, sin un filtro de polvo fino equipado.	Retire el filtro de tela estándar e instale el filtro de cartucho de polvo fino adecuado.
Reducción de la eficiencia y la vibración del motor / velocidad.	Hay una obstrucción en la boquilla, la manguera o la entrada del tanque de recolección. O filtro de polvo bloqueado por polvo fino.	Revise las entradas de la boquilla, la manguera y el tanque de recolección en busca de obstrucciones. Retire el filtro y límpielo o instale un nuevo filtro de polvo fino.

VISTA EN DESPIECE



Recambio	Número de pieza	Descripción	Cantidad
1	551246001	Montaje del mango	1
2		Conjunto de cabezal de potencia	1
3	551005103	Copa flotante	1
4	551005104	Jaula de filtro	1
5	551086101	Conjunto de pestillo	2
6		Tanque de recolección de acero inoxidable	1
7	551016105	Conjunto de puerto de vacío	1
8	551038112	Base	1
9	551021122	Ruedas	4
10	551038113	Cadena de descarga estática	1
11	551003108	Manguera	1
12	551003109	Varitas de extensión	3
13	551296103	Boquilla de piso	1
14	551004113	Boquilla utilitaria 2 en 1	1
15	551002118	Filtro húmedo de espuma	1
16	551003104	Filtro de tela reutilizable	1
17	551311102	Adaptador de pelo para mascotas	1

Para servicio o preguntas:
Llame al 877-806-9067



BLACK DIAMOND™ es una marca comercial de Mid-States Distributing, LLC.
© Mid-States Distributing, LLC. Fabricado y distribuido por Mid-States Distributing, LLC. Fort Worth, TX 76137 EU.