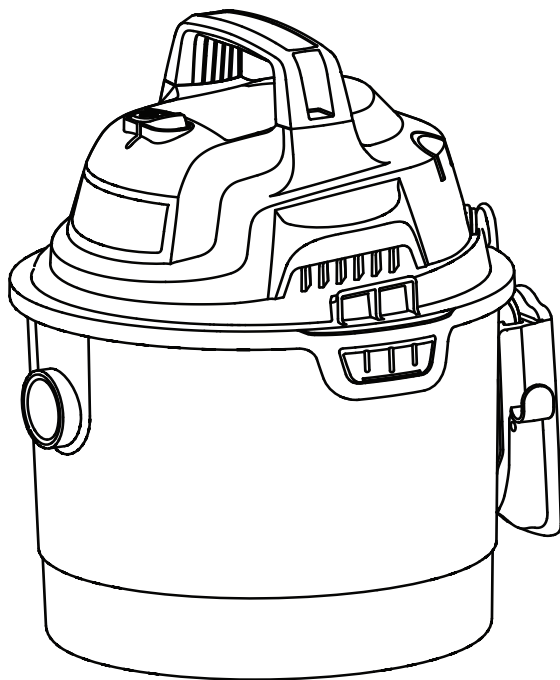




ASPIRADORA HÚMEDO/SECO DE 2.5 GALONES



Manual del Usuario

MODELO VOM205P 3801



Este símbolo de alerta de seguridad identifica mensajes de seguridad importantes en este manual. El incumplimiento de esta importante información de seguridad puede provocar lesiones graves o la muerte.

SECCIÓN	PÁGINA
Garantía	3
Instrucciones de seguridad importantes	4
Instrucciones de doble aislamiento	6
Cordón de extensión	7
Símbolos	8
Desembalaje y comprobación del contenido de la caja	9
Instrucciones generales de montaje	10
Funcionamiento de aspiradora seco	12
Funcionamiento de aspiradora líquido	14
Funcionamiento del ventilador	16
Mantenimiento	17
Instalación y limpieza del filtro de tela reutilizable	18
Instalación y limpieza del filtro húmedo de espuma	19
Solución de problemas	20
Vista en despiece	21
Lista de partes	22

Gracias por comprar esta aspiradora seco / húmedo Black Diamond™. Siéntase seguro de que con Black Diamond™ está obteniendo un producto de alta calidad diseñado para un rendimiento óptimo. Esta aspiradora es capaz de recoger líquidos y residuos secos.

POR TU SEGURIDAD: LEA CUIDADOSAMENTE Y COMPRENDA TODAS LAS INSTRUCCIONES.

Estamos orgullosos de producir un producto duradero y de alta calidad. Este producto Black Diamond™ tiene una garantía limitada de dos (2) años contra defectos de mano de obra y materiales a partir de la fecha de compra en condiciones de uso doméstico normal. Si el producto se va a utilizar para uso comercial, industrial o de alquiler, se aplicará una garantía limitada de 90 días. Conserve su recibo como prueba de compra. Esta garantía le otorga derechos legales específicos y es posible que tenga otros derechos, que varían de un estado a otro. Para contactar con servicio al cliente, llame al 877-806-9067.

No Cubierto Por la Garantía:

- Cualquier pieza que se haya vuelto inoperante debido a un mal uso, negligencia, abuso directo/indirecto, accidentes, mantenimiento inadecuado, reparaciones o alteraciones.
- Consumibles, tales como filtros y accesorios.
- Cualquier pieza que se haya vuelto inoperante debido a un mal uso, negligencia, abuso directo/indirecto, accidentes, mantenimiento inadecuado, reparaciones o alteraciones.
- Deterioro normal del acabado exterior debido al uso o exposición.
- Cualquier producto donde el número de serie / etiqueta de datos sea alterado o eliminado.
- Cualquier producto comprado a un minorista no autorizado.

LEA Y COMPRENDA TODAS LAS INSTRUCCIONES ANTES DE UTILIZAR ESTA ASPIRADORA. Lea y comprenda este manual del operador y todas las etiquetas de la aspiradora en seco / húmedo antes de utilizarla. La seguridad es una combinación de sentido común, mantenerse alerta y saber cómo funciona su aspiradora.

Utilice esta aspiradora seco / húmedo únicamente como se describe en este manual. Para reducir el riesgo de lesiones personales o daños a su aspiradora seco / húmedo, use solo los accesorios recomendados por el fabricante.

Solo para uso doméstico.



GUARDE ESTE MANUAL PARA FUTURAS CONSULTAS

Al usar una aspiradora, siempre se deben seguir las precauciones básicas, incluidas las siguientes:



ADVERTENCIA:

PARA REDUCIR EL RIESGO DE INCENDIO, DESCARGA ELÉCTRICA O LESIONES:

- No utilice la aspiradora sin supervisión.
- No lo use para recoger líquidos inflamables o combustibles, como gasolina, ni lo use en áreas donde puedan estar presentes.
- No aspire ni use esta aspiradora seco / húmedo cerca de líquidos inflamables, gases o vapores explosivos como gasolina u otros combustibles, líquidos para encendedores, limpiadores, pinturas a base de aceite, gas natural, hidrógeno o polvos explosivos, como polvo de carbón, polvo de magnesio, polvo de grano o pólvora. Las chispas dentro del motor pueden encender vapores o polvo inflamables.
- No aspire materiales tóxicos, a fin de reducir el riesgo de peligros provocados por vapores o polvo.
- No lo use ni lo conserve cerca de materiales peligrosos.
- No recoja nada que esté ardiendo o humeando, como cigarrillos, fósforos o cenizas calientes.
- No exponga a la lluvia. Almacenar en interiores.
- Si la aspiradora no funciona como debería, se ha caído, se ha dañado, se ha dejado al aire libre o se ha caído al agua, devuélvala a un centro de servicio.
- No desenchufe tirando del cable. Para desenchufar, tire del enchufe, no del cable.
- No lo use con un cable o enchufe dañado.
- No tire del cable ni lo transporte con el cable, no lo use como manija,

no cierre la puerta con el cable ni tire del cable alrededor de bordes o esquinas afilados.

- Mantenga el cable alejado de superficies calientes.
- No pase la aspiradora sobre el cable.
- No manipule el enchufe ni la aspiradora con las manos mojadas.
- No lo use sin la bolsa para el polvo y / o los filtros en su lugar.
- No permita que se utilice como juguete. Es necesario prestar mucha atención cuando lo utilicen niños o cerca de ellos.
- Para reducir el riesgo de lesiones por arranque accidental, desenchufe el cable de alimentación antes de cambiar o limpiar el filtro.
- No deje la aspiradora cuando esté enchufado. Desenchufe de la tomacorriente cuando no esté en uso y antes de dar servicio.
- Apague todos los controles antes de desenchufar.
- Desenchufe antes de conectar o desconectar la manguera o cualquier otro accesorio.
- No introduzca ningún objeto en las aberturas. No lo use con ninguna abertura bloqueada; manténgalo libre de polvo, pelusa, cabello y cualquier cosa que pueda reducir el flujo de aire.
- Mantenga el cabello, la ropa suelta, los dedos y todas las partes del cuerpo alejados de las aberturas y las partes móviles.
- Tenga especial cuidado al limpiar escaleras.
- Úselo únicamente como se describe en este manual. Utilice solo los accesorios recomendados por el fabricante.
- Este aspiradora está provisto de doble aislamiento. Utilice únicamente piezas de repuesto idénticas. Vea las INSTRUCCIONES DE DOBLE AISLAMIENTO.

GUARDE ESTAS INSTRUCCIONES



CUIDADO

PARA REDUCIR EL RIESGO DE LESIONES CAUSADAS POR PIEZAS MÓVILES, DESENCHUFE ANTES DE REALIZAR EL MANTENIMIENTO.



ADVERTENCIA:

PARA REDUCIR EL RIESGO DE DESCARGA ELÉCTRICA: DESENCHÚFELO ANTES DE LIMPIAR O REPARAR.

Cuando se usa como soplador:

- Descarga de aire directa solo en el área de trabajo.
- No utilice la aspiradora en seco / húmedo como pulverizador.
- No dirija el aire a los transeúntes.
- Mantenga a los niños alejados cuando use el soplador.
- Use gafas de seguridad.

Esta aspiradora seco / húmedo tiene doble aislamiento, lo que elimina la necesidad de un sistema de conexión a tierra por separado. Utilice únicamente piezas de repuesto idénticas. Lea las instrucciones para el mantenimiento de la aspiradora en seco / húmedo con doble aislamiento antes de realizar el mantenimiento. Utilice esta aspiradora en seco / húmedo como se describe en este manual.

Observe las siguientes advertencias que aparecen en la carcasa del motor de su aspiradora mojado/seco.



DOBLE AISLAMIENTO - NO SE REQUIERE CONEXIÓN A TIERRA - AL DAR SERVICIO UTILICE ÚNICAMENTE PIEZAS DE REPUESTO IDÉNTICAS.



ADVERTENCIA

PARA REDUCIR EL RIESGO DE DESCARGA ELÉCTRICA, NO EXPONGA A LA LLUVIA. ALMACENAR EN INTERIORES

PARA SU PROPIA SEGURIDAD, LEA Y COMPRENDA EL MANUAL DEL OPERADOR. NO DEJE EL APARATO SIN SUPERVISIÓN. NO RECOGE CENIZAS CALIENTES, CARBONES, TÓXICOS, INFLAMABLES U OTROS MATERIALES PELIGROSOS. NO USE ALREDEDOR DE LÍQUIDOS O VAPORES EXPLOSIVOS.




PRECAUCIÓN

NO ASPIRE EL POLVO DE LAS PAREDES DE YESO, EL HOLLÓN DE LA CHIMENEA O CENIZA. ESTE TIPO DE POLVO ES MUY FINO Y PUEDE NO SER CAPTURADO POR EL FILTRO Y CAUSAR DAÑOS AL MOTOR.



ADVERTENCIA

SERVICIO DE ASPIRADORA HÚMEDO / SECO CON DOBLE AISLAMIENTO CON UNA ASPIRADORA HÚMEDO / SECO CON DOBLE AISLAMIENTO, SE PROPORCIONAN DOS SISTEMAS DE AISLAMIENTO EN LUGAR DE CONEXIÓN A TIERRA. NO SE PROPORCIONA NINGÚN MEDIO DE CONEXIÓN A TIERRA EN UN APARATO CON DOBLE AISLAMIENTO, NI SE DEBE AÑADIR UN MEDIO DE CONEXIÓN A TIERRA. EL SERVICIO DE UNA ASPIRADORA HÚMEDO / SECO CON DOBLE AISLAMIENTO REQUIERE UN CUIDADO EXTREMO Y CONOCIMIENTO DEL SISTEMA,




Y DEBE SER REALIZADO ÚNICAMENTE POR PERSONAL DE SERVICIO CALIFICADO. LAS PIEZAS DE REPUESTO PARA UNA ASPIRADORA HÚMEDO / SECO CON DOBLE AISLAMIENTO DEBEN SER IDÉNTICAS A LAS PIEZAS QUE SE REEMPLAZAN. SU ASPIRADORA HÚMEDO / SECO CON DOBLE AISLAMIENTO ESTÁ MARCADO CON LAS PALABRAS 'DOBLE AISLAMIENTO' Y EL SÍMBOLO  (CUADRADO DENTRO DE UN CUADRADO) TAMBIÉN PUEDE ESTAR MARCADO EN EL APARATO.

CABLES DE EXTENSIÓN

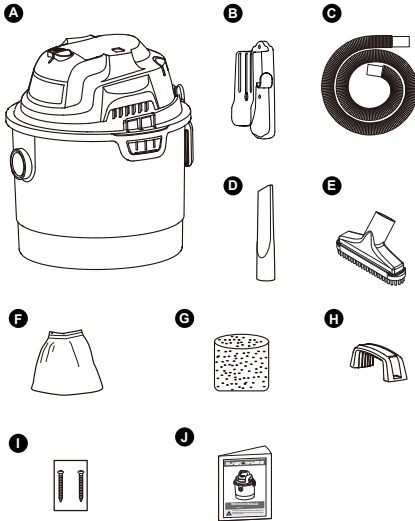
Cuando utilice un cable de extensión con su aspiradora en seco / húmedo, consulte la siguiente tabla para determinar el tamaño de cable AWG requerido. Antes de usar el limpiador, asegúrese de que el cable de alimentación y el cable de extensión estén en buenas condiciones de funcionamiento. Haga reparaciones o reemplazos antes de usar la aspiradora. Utilice únicamente cables de extensión que estén clasificados para uso en exteriores.

		Largo del cable de extensión			
120V		25pies (7,62 m)	50pies (15,24m)	100pies(30,48m)	150pies (45,72m)
Clasificación de amperios		A.W.G. Tamaño del cable			
Más de	No más de				
0	6	18	16	16	14
6	10	18	16	14	12
10	12	16	16	14	12
12	16	14	12	No recomendado	

Las siguientes palabras de advertencia y significados están destinados a explicar los niveles de riesgo asociados con este producto.

SÍMBOLO	SEÑAL	SIGNIFICADO
	PELIGRO	Indica una situación de peligro inminente que, si no se evita, provocará la muerte o lesiones graves.
	ADVERTENCIA	Indica una situación potencialmente peligrosa que, si no se evita, podría provocar la muerte o lesiones graves.
	PRECAUCIÓN	Indica una situación potencialmente peligrosa que, si no se evita, puede resultar en lesiones leves o moderadas.
	AVISO	(Sin símbolo de alerta de seguridad) Indica una situación que puede resultar en daños a la propiedad.

DESEMBALAJE Y COMPROBACIÓN DEL CONTENIDO DE LA CAJA

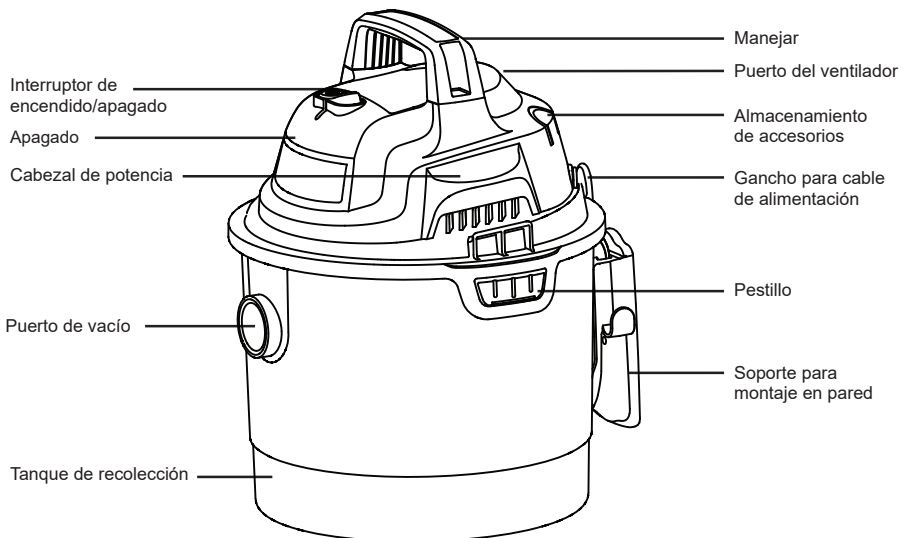


Retire todo el contenido de la caja. Retire el cabezal de potencia y saque cualquier contenido dentro del tanque de recolección. Compare cada artículo con la lista de contenido de la caja.

Lista de contenido de la caja:

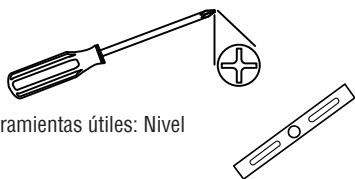
Llave	Descripción	Cant.
A	Ensamblaje de vacío	1
B	Soporte para montaje en pared	1
C	Manguera	1
D	Herramienta para grietas	1
E	Boquilla de utilidad	1
F	Filtro de tela reutilizable	1
G	Filtro húmedo de espuma	1
H	Manija	1
I	2 Tornillos (bolsa)	1
J	Manual del operador	1

NOTA: La manguera y los accesorios para esta aspiradora tienen un diámetro de 1,25 pulgadas (3,2 cm).



INSTRUCCIONES GENERALES DE MONTAJE

Herramientas necesarias para el montaje: Destornillador de cabeza Philips.

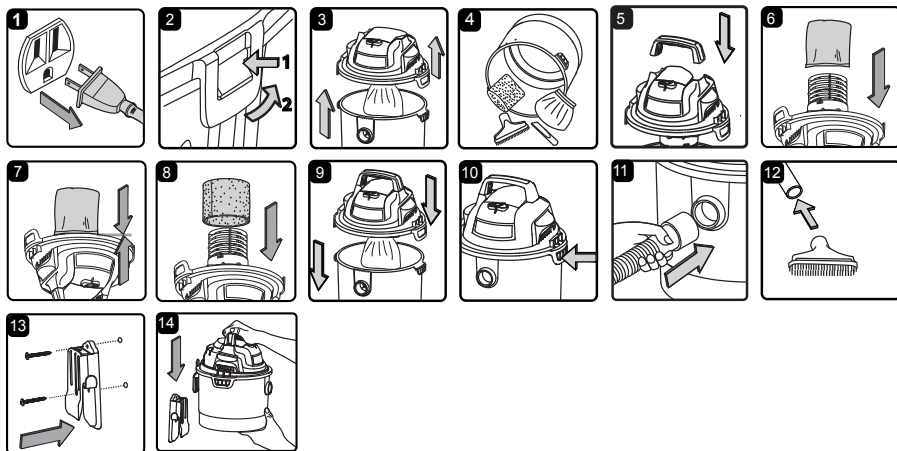


Herramientas útiles: Nivel



ADVERTENCIA

NO ENCHUFE EL CABLE DE ALIMENTACIÓN EN UNA POTENCIA DE SALIDA. ASEGÚRESE DE QUE EL ENCHUFE ESTÉ DESCONECTADO ANTES DE MONTAR LA ASPIRADORA HÚMEDA / SECA. PARA REDUCIR EL RIESGO DE DESCARGA ELÉCTRICA, NO EXPONGA A LA LLUVIA.



DESEMBALAJE DE SU ASPIRADORA HÚMEDA / SECA Y MONTAJE GENERAL

1. Verifique que el cable de alimentación esté desconectado de la tomacorriente (Fig. 1).
2. Soltar los pestillos (Fig. 2).
3. Levante el cabezal de potencia del tanque de recolección (Fig. 3).
4. Retire el contenido del interior del tanque de recolección; asegúrese de tener todos los contenidos que se enumeran en la página 6 (Fig. 4).
5. Inserte el mango en las ranuras ubicadas en la parte superior del

cabezal de potencia. Aplique fuerza para bloquear la manija en su lugar (Fig. 5).

6. Su aspiradora viene lista para la limpieza con aspiradora en seco. Si el filtro de tela reutilizable no está instalado, consulte la página 13 para obtener instrucciones de instalación (Fig. 6 y 7).
7. Para la limpieza con aspiradora en húmedo, retire el filtro de tela reutilizable e instale el filtro húmedo de espuma suministrado. Consulte la página 13 para obtener las instrucciones de instalación del filtro de espuma húmeda (Fig. 8).
8. Vuelva a colocar el cabezal de potencia en el tanque de recolección alineando la sección superior con los pestillos y encájelo en su lugar (Fig. 9 y 10).
9. Inserte el extremo más grande de la manguera en el puerto de vacío del tanque de recolección y asegúrelo en su lugar (Fig. 11).
10. Elija el accesorio deseado e insértelo en el extremo de la manguera (Fig. 12).

Para su conveniencia, esta aspiradora viene con un soporte de montaje en pared para su almacenamiento.

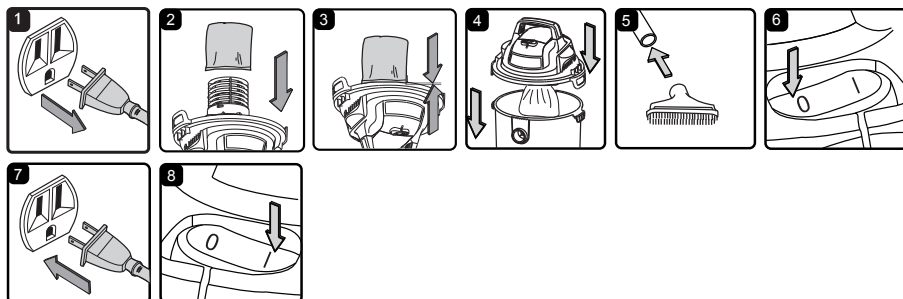
¡IMPORTANTE!

- No monte el soporte a más de 1,5 m del suelo.
 - No atornille el soporte de montaje en pared solo en paneles de yeso. Asegure los tornillos a un montante.
 - No se cuelgue ni se siente sobre la aspiradora cuando esté en el soporte de montaje en pared.
 - No use la aspiradora mientras está montada en el soporte de montaje en pared.
 - Vacíe el tanque de recolección antes de montar la aspiradora en la pared.
11. Asegúrese de que el soporte esté nivelado y marque la ubicación de los orificios. Haga un orificio piloto de 1/8 pulgada de diámetro en cada ubicación marcada. Alinee los dos orificios para tornillos de modo que queden sobre un montante y fije el soporte de montaje en pared al montante de pared con los dos tornillos incluidos (Fig. 13).
 12. Coloque la aspiradora en seco y húmedo en el soporte de montaje en pared (Fig. 14).

ENCHUFE POLARIZADO

Para reducir el riesgo de descarga eléctrica, este aparato tiene un enchufe polarizado (una clavija más ancha que la otra). Este enchufe encajará en un tomacorriente polarizado de una sola manera. Si el enchufe no encaja completamente en la tomacorriente, invierta el enchufe. Si aún así no encaja, comuníquese con un electricista certificado para que instale el tomacorriente adecuado.

No cambie el enchufe de ninguna manera. El aislamiento doble elimina la necesidad de un cable de alimentación de tres hilos con conexión a tierra y un sistema de suministro de energía con conexión a tierra.



ASPIRACION EN SECO



ADVERTENCIA

ASEGÚRESE DE LEER, COMPRENDER Y APLICAR LA INFORMACIÓN TITULADA “INSTRUCCIONES IMPORTANTES DE SEGURIDAD”. NO ASPIRE EN ÁREAS CON GASES INFLAMABLES, VAPORES O POLVOS EXPLOSIVOS EN EL AIRE. LOS GASES O VAPORES INFLAMABLES INCLUYEN PERO NO SE LIMITAN A: LÍQUIDO ENCEDEDOR, LIMPIADORES TIPO DISOLVENTE, PINTURAS A BASE DE ACEITE, GASOLINA, ALCOHOL O AEROSOL. LOS POLVOS EXPLOSIVOS INCLUYEN PERO NO SE LIMITAN A: CARBÓN, MAGNESIO, GRANOS O PISTOLA EN POLVO. PARA REDUCIR EL RIESGO DE PELIGROS PARA LA SALUD POR VAPORES O POLVO, NO ASPIRE MATERIALES TÓXICOS.

NO ENCHUFE EL CABLE DE ALIMENTACIÓN EN UNA POTENCIA DE SALIDA. ASEGÚRESE DE QUE EL ENCHUFE ESTÉ DESCONECTADO ANTES DE CAMBIAR LOS FILTROS.



PRECAUCIÓN

NO ASPIRE EL POLVO DE LAS PAREDES DE YESO, EL HOLLÓN DE LA CHIMENEA O CENIZA. ESTE ES UN POLVO MUY FINO QUE NO SERÁ CAPTURADO POR EL FILTRO Y PUEDE CAUSAR DAÑOS AL MOTOR.

1. Verifique que el cable de alimentación esté desconectado de la tomacorriente (Fig. 1).
2. Para preparar su aspiradora para aspirar en seco, asegúrese de que el filtro de tela reutilizable cubra completamente la caja del filtro contra el cabezal de potencia. Su aspiradora en seco / húmedo

viene con el filtro de tela reutilizable preinstalado. Para obtener instrucciones de instalación, consulte la página 13 (Fig. 2 y 3).

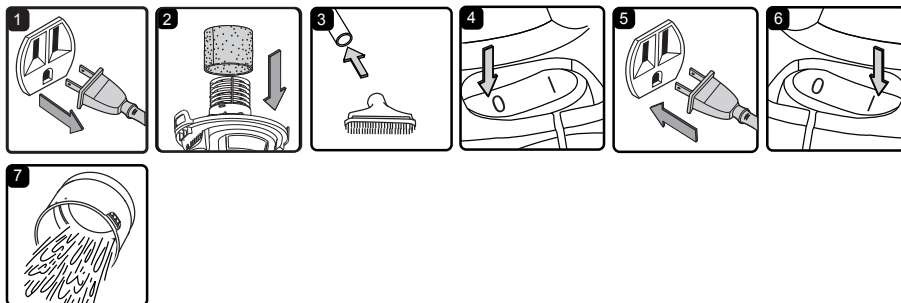
3. Vuelva a colocar el cabezal de potencia en el tanque de recolección y asegúrelo en su lugar con los pestillos (Fig. 4).

INSTRUCCIONES DE FUNCIONAMIENTO: ASPIRACION EN SECO

4. Inserte el extremo más grande de la manguera en el puerto de aspirado del tanque recolector y fíjelo.
5. Empuje el accesorio requerido en el extremo libre de la manguera (Fig. 5).
6. Verifique que el interruptor esté en la posición 'O' APAGADO antes de enchufar el cable de alimentación a la toma de corriente. Enchufe el cable de alimentación en la tomacorriente (Fig. 6 y 7).
7. Encienda el motor moviendo el interruptor a la posición de encendido "I" y comience a aspirar (Fig. 8).
8. Una vez que haya terminado de aspirar, coloque el interruptor en la posición 'O' APAGADO y desconecte el cable de alimentación de la tomacorriente.

O = APAGADO I = ENCENDIDO

NO USE EL FILTRO DE TELA REUTILIZABLE PARA LA ASPIRACIÓN DE LÍQUIDO.



ASPIRACION DE LIQUIDOS



ADVERTENCIA

ASEGÚRESE DE LEER, COMPRENDER Y APLICAR LA INFORMACIÓN TITULADA "INSTRUCCIONES IMPORTANTES DE SEGURIDAD". NO ASPIRE EN ÁREAS CON GASES INFLAMABLES, VAPORES O POLVOS EXPLOSIVOS EN EL AIRE. LOS GASES O VAPORES INFLAMABLES INCLUYEN PERO NO SE LIMITAN A: LÍQUIDO ENCEDEDOR, LIMPIADORES TIPO DISOLVENTE, PINTURAS A BASE DE ACEITE, GASOLINA, ALCOHOL O AEROSOL. LOS POLVOS EXPLOSIVOS INCLUYEN PERO NO SE LIMITAN A: CARBÓN, MAGNESIO, GRANOS O PISTOLA EN POLVO. PARA REDUCIR EL RIESGO DE PELIGROS PARA LA SALUD POR VAPORES O POLVO, NO ASPIRE MATERIALES TÓXICOS.

NO CONECTE EL CABLE DE ALIMENTACIÓN A LA TOMA DE CORRIENTE. ASEGÚRESE DE QUE EL ENCHUFE ESTÉ DESCONECTADO ANTES DE CAMBIAR LOS FILTROS.

1. Verifique que el cable de alimentación esté desconectado de la tomacorriente. Asegúrese de que el tanque de recolección esté limpio y libre de polvo y suciedad (Fig. 1).
2. Retire el filtro de tela reutilizable, luego instale con cuidado el filtro de espuma húmeda sobre la caja del filtro y coloque el cabezal de alimentación nuevamente en el tanque de recolección. Para obtener instrucciones de instalación del filtro de espuma húmeda, consulte la página 13 (Fig. 2).

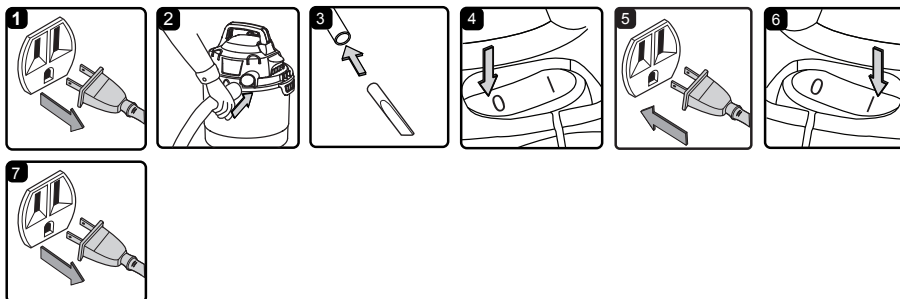
NO USE EL FILTRO DE TELA REUTILIZABLE PARA LA ASPIRACIÓN DE LÍQUIDOS. INSTRUCCIONES DE OPERACIÓN: ASPIRACIÓN HÚMEDA

3. Inserte el extremo más grande de la manguera en el puerto de vacío del tanque de recolección y asegúrelo en su lugar.
4. Empuje el accesorio requerido en el extremo libre de la manguera (Fig. 3).

5. Verifique que el interruptor esté en la posición 'O' APAGADO antes de enchufar el cable de alimentación a la toma de corriente. Enchufe el cable de alimentación en la tomacorriente (Fig. 4 y 5).
6. Encienda el motor moviendo el interruptor a la posición de encendido "I" (Fig. 6).
7. Una vez que haya terminado de aspirar, coloque el interruptor en la posición 'O' APAGADO y desconecte el cable de alimentación de la tomacorriente.
8. Después de usar, vacíe el tanque recolector, límpielo y seque tanto el interior como el exterior antes de guardar la aspiradora (Fig. 7).

¡IMPORTANTE! Al aspirar grandes cantidades de líquidos, no sumerja la boquilla completamente en el líquido; Deje un espacio en la punta de la abertura de la boquilla para permitir la entrada de aire. La máquina está equipada con una válvula de flotador que detiene la acción de succión cuando el tanque de recolección alcanza su capacidad máxima. Notará un aumento en la velocidad del motor. Cuando esto suceda, apague la máquina, desconéctela de la fuente de alimentación y drene el líquido en un receptáculo o drenaje adecuado. Después de pasar la aspiradora en húmedo, apague la máquina y retire el enchufe de la fuente de alimentación. Vacíe el tanque de recolección, limpie y seque el interior y el exterior antes del almacenamiento.

¡RECUERDA! El filtro de espuma húmeda debe retirarse después de pasar la aspiradora en húmedo y el filtro de tela reutilizable debe instalarse antes de pasar la aspiradora en seco nuevamente.



Esta aspiradora en seco / húmedo tiene capacidad de soplado. Para utilizar la función de soplador, siga las instrucciones que se enumeran.



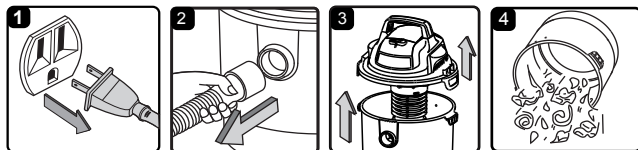
ADVERTENCIA

SIEMPRE USE GAFAS DE SEGURIDAD QUE CUMPLAN CON ANSI Z87.1 (O EN CANADÁ, CSAZ94.3) ANTES DE USAR EL SOPLADOR.

MANTENGA A LOS OBSERVADORES ALEJADOS DE SOPLAR ESCOMBROS.

USE UNA MASCARILLA CONTRA EL POLVO SI EL SOPLADO CREA POLVO QUE PODRÍA INHALAR.

1. Verifique que el cable de alimentación esté desconectado de la tomacorriente (Fig. 1).
2. Asegúrese de que el tanque de recolección esté vacío antes de usarlo como soplador. Limpie toda la suciedad y los escombros de la manguera y el tanque de recolección.
3. Extraiga la manguera del puerto de aspirado.
4. Asegure el extremo más grande de la manguera en el puerto del ventilador en la parte posterior del cabezal de potencia (Fig. 2).
5. Coloque el accesorio deseado en la manguera (Fig. 3).
6. Verifique que el interruptor de encendido esté en la posición 'O' APAGADO antes de enchufar el cable de alimentación al tomacorriente. Enchufe el cable de alimentación en la tomacorriente (Fig. 4 y 5).
7. Antes de encender la aspiradora, sostenga firmemente el extremo suelto de la manguera. Encienda el motor girando el interruptor a la posición 'I' ENCENDIDO (Fig. 6).
8. Una vez que haya terminado de soplar, coloque el interruptor de encendido en la posición 'O' APAGADO y desenchufe el cable de alimentación de la tomacorriente (Fig. 7).



VACIAR EL DEPÓSITO DE RECOGIDA



ADVERTENCIA

SIEMPRE DESCONECTE EL ENCHUFE DE LA TOMA DE CORRIENTE ANTES DE RETIRAR EL CABEZAL DE ENERGÍA DEL TANQUE DE RECOGIDA.

1. Verifique que el cable de alimentación esté desconectado de la tomacorriente (Fig. 1).
2. Desconecte la manguera de la aspiradora (Fig. 2).
3. Desenganche los pestillos y retire el cabezal de potencia del tanque de recolección (Fig. 3). Coloque el cabezal de potencia boca abajo sobre una superficie suave y limpia.
4. Limpie toda la suciedad o los escombros del tanque de recolección y la manguera en un contenedor de desechos adecuado (Fig. 4).
5. Limpiar o reemplazar los filtros.
6. Revise la manguera, los accesorios y el cable de alimentación para asegurarse de que no estén dañados.
7. Vuelva a colocar el cabezal de potencia en el tanque de recolección y asegure los pestillos.

¡IMPORTANTE! Limpie o cambie el filtro con regularidad para obtener el mejor rendimiento. **UTILICE SIEMPRE EL FILTRO DE TELA REUTILIZABLE PARA LA ASPIRACIÓN EN SECO.** Si la máquina se utiliza sin el filtro de tela reutilizable, el motor se quemará y la garantía quedará anulada. Tenga siempre a mano filtros de repuesto.

¡DARSE CUENTA! Los filtros incluidos están fabricados con materiales de alta calidad diseñados para detener las pequeñas partículas de polvo. El filtro de tela reutilizable debe usarse solo para recoger en seco. Es necesario un filtro de tela reutilizable seco para recoger el polvo. Si el filtro de tela reutilizable está mojado, se obstruirá rápidamente y será muy difícil de limpiar. Manipule el filtro con cuidado al retirarlo para limpiarlo y reemplazarlo. Compruebe los filtros en busca de roturas o pequeños orificios. Un pequeño orificio puede permitir que el polvo pase y salga del filtro. No utilice un filtro con agujeros o rasgaduras; reemplácelo inmediatamente.

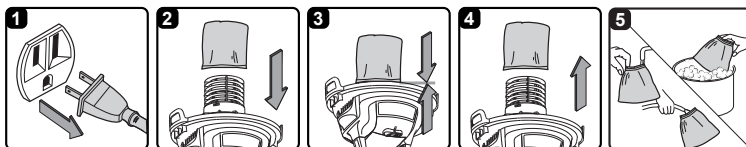
ALMACENAMIENTO

Antes de almacenar su aspiradora, el tanque de recolección debe vaciarse y limpiarse. Los accesorios deben limpiarse y almacenarse para que estén disponibles cuando sea necesario. Guarde la aspiradora en seco / húmedo en interiores.

REPARACIONES

Las reparaciones de esta aspiradora en seco / húmedo deben ser realizadas únicamente por personal de servicio calificado utilizando solo piezas de repuesto idénticas.

INSTALACIÓN Y LIMPIEZA DEL FILTRO DE TELA REUTILIZABLE

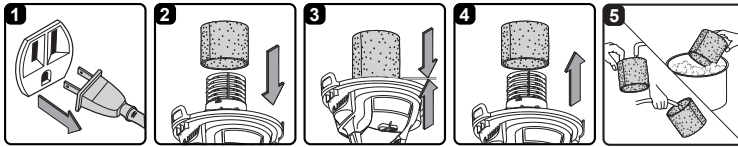


INSTALACIÓN DEL FILTRO DE TELA REUTILIZABLE

1. Verifique que el cable de alimentación esté desconectado de la tomacorriente (Fig. 1).
2. Retire el cabezal motriz y colóquelo en posición boca abajo.
3. Instale el filtro de tela reutilizable sobre la caja del filtro asegurándose de que la caja esté completamente cubierta (Fig. 2 y 3).
4. Vuelva a colocar el cabezal de potencia en el tanque de recolección.

EXTRACCIÓN Y LIMPIAR EL FILTRO DE TELA REUTILIZABLE

1. Con el cabezal motriz retirado y boca abajo, extraiga cuidadosamente el filtro de tela reutilizable del habitáculo del filtro (Fig. 4).
2. Limpie el filtro de tela reutilizable golpeando suavemente o quitando la suciedad con un cepillo. La limpieza no debe realizarse en interiores de áreas habitables. Para un rendimiento óptimo, se recomienda un filtro nuevo.
3. Use una solución de agua y jabón suave para lavar el filtro de tela reutilizable y enjuague con agua limpia (Fig. 5).
4. Deje que el filtro húmedo se seque al aire durante 24 horas antes de instalarlo en la caja del filtro.



INSTALACIÓN DE FILTRO DE ESPUMA PARA ASPIRAR EN MOJADO

1. Verifique que el cable de alimentación esté desconectado de la tomacorriente (Fig. 1).
2. Retire el cabezal de potencia y colóquelo en posición invertida. Siga las instrucciones para quitar el filtro de tela reutilizable en la página 13.
3. Deslice con cuidado el filtro de espuma húmeda hacia abajo sobre la jaula del filtro, asegurándose de que la jaula esté completamente cubierta (Fig. 2 y 3).
4. Coloque el cabezal de potencia en el tanque de recolección.

FILTRO DE ESPUMA LIMPIADORA HÚMEDA

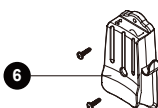
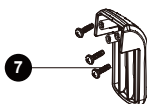
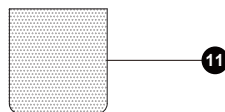
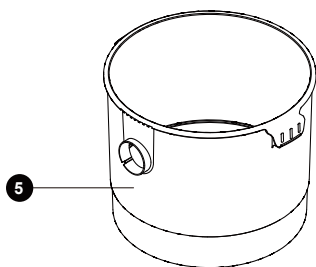
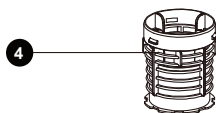
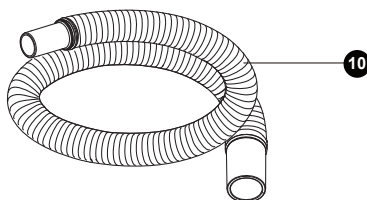
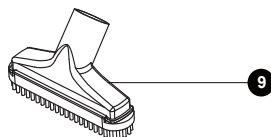
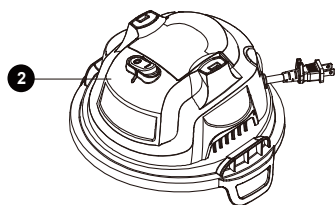
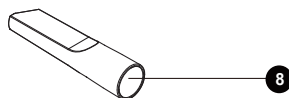
1. Con el cabezal de potencia retirado en posición invertida, retire con cuidado el filtro de espuma húmeda (Fig. 4).
2. Use una solución de agua y jabón suave para lavar el filtro de espuma húmeda y enjuague con agua limpia (Fig. 5).
3. Deje que el filtro para aspirar en mojado se seque al aire durante 24 horas antes de instalarlo en la caja del filtro.



ADVERTENCIA

PARA REDUCIR EL RIESGO DE DESCARGA ELÉCTRICA, DESCONECTE ANTES DE SOLUCIONAR PROBLEMAS.

PROBLEMA	CAUSA POSIBLE	SOLUCIÓN
La aspiradora en seco / húmedo no funcionará.	Sin fuente de alimentación.	Compruebe la fuente de alimentación, el cable, los disyuntores y los fusibles.
	Cable de alimentación defectuoso.	Desenchufe y compruebe el cable de alimentación. Si está dañado, hágalo reparar por un profesional.
	El tanque de recolección está lleno.	Vacíe el tanque de recolección.
	Botón en la posición incorrecta.	Presione el botón ON 'I' en el cabezal de potencia.
El polvo sale de la tapa del motor.	Falta el filtro de tela reutilizable o está dañado.	Coloque o reemplace el filtro de tela reutilizable.
Reducción de la eficiencia y la vibración / velocidad del motor.	Hay obstrucciones en la boquilla, la manguera o las entradas del tanque de recolección.	Desenchufe y revise la boquilla, la manguera y las entradas del tanque de recolección para ver si hay obstrucciones.
	El filtro de tela reutilizable está obstruido por polvo fino.	Retire el filtro y límpielo o instale un nuevo filtro de tela reutilizable.



LISTA DE PARTES

Recambio	Número de pieza	Descripción	Cantidad
1	551012101	Manija	1
2		Cabezal de potencia	1
3	551012115	Flotador	1
4	551012116	Jaula de filtro	1
5		Tanque de recolección	1
5.1	551012104	Puerto de vacío	1
6	551012107	Ensamblaje de gancho de montaje en pared	1
7	551098111	Conjunto de soporte de montaje en pared	1
8	551012109	Herramienta para grietas	1
9	551004113	Boquilla de utilidad	1
10	551009111	Filtro húmedo de espuma	1
11	551012110	Filtro de tela reutilizable	1
12	551012108	Manguera	1

Para servicio o preguntas:
Llame al 877-806-9067



BLACK DIAMOND™ es una marca comercial de Mid-States Distributing, LLC.
© Mid-States Distributing, LLC. Fabricado y distribuido por Mid-States Distributing, LLC. Fort Worth, TX 76137 EU.